

ひざし



2024 2

No. 300



300号を振り返って

ひざし300号を迎えて

えんゆう広報誌「ひざし」が今号で300号になりました。

平成11年2月に第1号が発行されてから約25年、農作業をはじめ、各専門部会の研修会などを掲載させて頂きました。取材にご協力頂いた組合員ならびにご家族の皆様、地域の皆様に感謝申し上げます。

これからも皆様にご愛読頂ける広報誌作りに努めてまいりたいと思います。

創刊号から50号毎に当時掲載した内容をご紹介します

第1号 (平成11年3月発行)

記念すべき第1号は創刊号として、JAえんゆうの発足の様子を掲載しました。主な記事は発足にあたり挨拶、農事部各役員名簿、JAえんゆう機構図を掲載しました。



第50号 (平成15年4月発行)

表紙は青年部定期総会の様子を掲載。主な記事は、遠軽地区7ヶ町村の明日を考える決起集会、札幌市で「日本の食を守るオール北海道大会」の街頭デモに当時のJA役職員・青年部・女性部役員らが参加した様子を掲載しました。

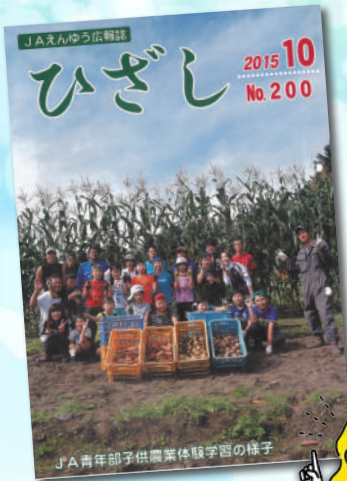
第100号 (平成19年6月発行)

表紙は遠軽町見晴牧場の入牧作業の様子を掲載。当時はJAえんゆうブラック&ホワイトショウ、北見ブラック&ホワイトショウと各共進会の様子を掲載しました。また、上湧別地区女性部による農作業事故防止のPR看板の紹介、子ども農業体験学習・酪農専門部乳製品PR活動と青年部の活動を掲載しました。



第150号 (平成23年8月発行)

表紙に小麦収穫作業を掲載。16台のコンバイン機が各地区でフル稼働しました。その他、熱戦が繰り広げられた農事部パークゴルフ・ゴルフ大会、青年部の農林水産省職員ファームステイ、えんゆう野球部の準決勝試合結果を掲載しました。



第200号 (平成27年10月発行)

表紙は青年部子ども農業体験学習の収穫体験。当時の内容は、北海道ホルスタインナショナルショウ2015にて、出陳した乳牛2頭が全日本ホルスタインナショナルショウの出場権を獲得した様子を掲載しました。その他、JAえんゆう・JAゆうべつ町組合長杯少年少女野球大会、デントコーンの収穫、酪農青年部の乳製品消費拡大PR活動の様子を掲載しました。

第250号 (令和元年12月発行)

250号の表紙に女性部合同研修会の様子を掲載、救急救命講習と筋膜体操をしました。その他にフレッシュミズ泊研修会で小樽市にて牛乳の無料配布、JAオホーツク青年部研修大会、年金友の会による秋の温泉保養の様子を掲載しました。



◆今月の主な記事◆

- ◎ひざし300号を迎えて……………2
- ◎上湧別玉葱振興会第53回定期総会
- ◎上湧別玉葱振興会青年部第47回定期総会
- ◎えんゆう地区フロッコリー生産組合第37回定期総会……………4
- ◎令和6年度営農計画書作成協議
- ◎令和6年度農事部長・各専門部役員合同会議……………5
- ◎令和5年度秋季農事部懇談会について……………6
- ◎普及センター……………8
- ◎お天気カレンダー……………9
- ◎理事会のあらまし
- ◎人事異動のお知らせ……………10
- ◎読者の声
- ◎プレゼント付まちがい探し当選者発表
- ◎お詫びと訂正……………11
- ◎まちがいさかし
- ◎株ジエーエーえんゆう燃料事業部よりお知らせ……………12

上湧別玉葱振興会第53回定期総会

上湧別玉葱振興会（山田忍会長）は、1月10日に第53回定期総会をJA本所にて会員54名（本人出席47名、委任出席7名）が出席のもと、湧別町JA、ホクレン北見支所青果課、網走農業改良普及センター遠軽支所より来賓各位を迎え開催致しました。

冒頭の開会挨拶にて山田会長は、会員・来賓に感謝を述べた後、昨年度を振り返り、「春作業は4月下旬以降雪がありました。播種・移植作業とも例年通りに進み、生育も順調でしたが、8月末から高温により、日焼け等で例年よりも収量が少なくなる結果となりました。今年度は海外紛争や急激な円安と、農業経営に厳しい状況が続いています。当振興会の活動にご理解、ご協力の程よろしくお願いたします。」と挨拶しました。

続けて、来賓各位から祝辞を受けたあと議案審議に入り、議長に北兵村三区の杉原武純さんを選



挨拶をする山田忍会長

出、令和5年度事業報告・収支決算ならびに令和6年度の事業計画・収支予算、役員改選と全議案が滞りなく承認され、新しい1年が始まりました。

上湧別玉葱振興会青年部第47回定期総会

上湧別玉葱振興会青年部（松浦亮太郎部長）は1月30日、第47回定期総会をJA本所で部員21名（本人出席20名、委任出席1名）が出席のもと、湧別町、JA、網走農業改良普及センター、上湧別玉葱振興会から来賓各位をむかえて開催しました。

開会挨拶で、松浦部長は石川県能登半島地震のお見舞いを申し上げた後、「昨年は春に雪が降りましたが、播種・移植作業とも順調に進みました。5月は干ばつ気味でも、その後天候に恵まれ生育は順調、豊作を期待していましたが、8月から高温による日焼けなどで収量が平年より少なく、収穫・選別に大変苦労する1年でした。」と昨年を振り返りました。

総会は、議長に湧別町南兵村三区の渡辺輝さんを選出し、令和5年度事業報告・収支決算、なら



挨拶をする松浦亮太郎部長

びに令和6年度の事業計画・収支予算が満場一致で承認されました。また、任期満了による役員改選では、南兵村一区の吉村諒郎さんが新部長に選出され、盛会のうちに終了しました。

えんゆう地区フロッコリー生産組合第37回定期総会

えんゆう地区フロッコリー生産組合（平野俊幸組合長）は、1月15日に第37回定期総会をJA本所にて組合員29名（本人出席23名、委任状6名）が出席のもと、湧別町、JA、網走農業改良普及センター遠軽支所より来賓各位を迎え開催致しました。

冒頭の開会挨拶にて平野組合長は昨年を振り返り、「昨年は春先の農作業が順調に進むも、7月の降雨と8月の猛暑によって、例年に無い高温被害が多く、組合員の皆様にとつて大変な1年であったと思います。農業資材の高騰など厳しい状況



挨拶をする平野組合長

が続いています。本日は忌憚の無いご意見をよろしくお願いたします。」と挨拶しました。総会は、令和5年度事業報告・収支決算、ならびに令和6年度の事業計画・収支予算を満場一致で承認され、盛会のうちに終了しました。

令和6年度営農計画書作成協議

1月18日から26日まで、令和6年度営農計画書作成協議が行われました。

営農計画書の作成協議は、組合員自ら将来の営農設計を考え、今年1年の農業経営収支の計画を立てていく重要な作業です。JAにとっても必要不可欠な作業であり、組合員の経営状況を見ながら、JA事業計画の立案・農畜産物の販売・組合員への営農指導等を行います。



(上) 上湧別会場 (下) 遠軽会場

昨年は海外の紛争や急激な円安による資材の価格高騰に加え、夏の猛暑によって農作物の生育不良が起こり、収量低下が避けられなかった1年となりました。

これから雪融けが進み、農作業が本格的に始まりますが、農作業事故にご留意頂きますとともに、豊作の年でありますことをご祈念申し上げます。

令和6年度農事部長・各専門部会役員合同会議



1年間よろしくお祈いします

JAえんゆうは1月17日、本所会議室にて令和6年度農事部長・各専門部会役員合同会議を開催しました。会議は関口哲治組合長の開会挨拶後、各専門部会に分かれて新役員を選出しました。会議終了後、各専門部会の代表から昨年の作況報告、今年1年の抱負を語って頂き、新たな年が始まりました。

なお、令和6年度の各専門部会の役員につきましては、一覧表を別紙差込致しますので、ご参照願います。

家の光

□IE no HIKARI

創刊100周年に向けて
『家の光』が
2024年5月号から
誌面リニューアル!!

お申し込みはお近くのJAへ

- 定価(税込)
- 普通月号 629円
 - 付録月号(1・4・5・7・9月号) 922円
 - 家計簿付き12月号 1,027円

JAグループ 家の光協会 〒162-8448 東京都新宿区谷船河原町11 TEL 03-3266-9039 <http://www.ienohikari.net>



表紙はこんな感じ!
(デザインイメージです)

令和5年度秋季農事部懇談会について



多くの質問・意見・要望
ありがとうございました

令和5年11月27日～30日にかけて、令和5年度秋季農事部懇談会を開催し、22地区8会場にて多くの組合員に出席していただきました。

懇談会では、JAから5年度の作況状況を中心に事業の取組などを説明した後、組合員からJAに対する質問、貴重な意見要望が寄せられました。

主な事項については、本誌にて皆様にお知らせするとともに、今後理事会において十分検討し、事業推進に反映させてまいります。

なお、記載漏れや内容の不備があったときはご容赦願います。

秋季農事部懇談会の主な意見・要望

【全体】

1. 生産者会議を時間外でも対応してほしい
 ↓農繁期や緊急を要する場合は現状でも対応していますし、今後も対応いたします。

2. JAの所有するワゴン車の増台をお願いしたい。
 ↓現状で必要となる状況が限られているため、各課で使用しているワゴン車を活用し、対応して参ります。

3. バスを廃止した際、レンタカーの助成を行うとの事だったが、助成が行われていない。
 ↓H29年に農協所有のマイクロバスを廃止する際、車検等の関係もあり年度途中で廃止となった為、その年度限りでの助成をお伝えしております。H30年秋季の懇談会にも同様のご要望がございましたが、他社からマイクロバス等借入の場合は、ご利用者の原則全額負担でお願いしております。

4. 丸瀬布ATMについて、代わりに利用できるATMを教えてください。
 ↓本所・遠軽・生田原支所の他に遠軽厚生病院内にATMがあり、

- ローソン銀行・セブン銀行・イーネット・ゆうちょ銀行でも利用できます。北洋銀行・遠軽信金などでも利用できますが、手数料がかかります。

5. 役員報酬の水準は、他の農協と比べてどうなのか？
 ↓管内14JAの役職毎の平均と比較すると低く、報酬の順位も下の方となります。

6. 優秀な人材を確保するため、給与の増額など職員の待遇をより良くすべき。
 ↓待遇改善は今後、財務状況を見ながら少しずつ進めて参ります。

【管理関係】

1. 職員各自の机にネームプレート
 ↓検討致します。

2. 週休2日について、連休としてではなく、週に2回休みを与える事でも良いのではないかと？
 ↓今後、完全週休二日制に移行することになった場合には、各部署でどういう休暇体制が一番望ましいか協議・検討した上で移行します。

【秋季農事部懇談会出席者】

	午 前	午 後
11月27日(月)	開盛・札富美・旭 5名	富美・上富美 8名
11月28日(火)	4の3・5の1 22名	屯市・5の2・5の3 16名
11月29日(水)	4の1・4の2 23名	遠軽 15名
11月30日(木)	安国・生田原・清里 7名	丸瀬布・白滝 14名
	合計 110名	

【営農課】

1. 播種作業におけるコーンプランターの不具合について
↓ご指摘頂いた他の圃場でも同様の現象が起きており、機械の修理・調整を行い、該当圃場は次年度の播種作業の際に別のプランターにて作業を行います。

2. 堆肥センターの堆肥内にあった異物混入について
↓堆肥を導入している農家に対し、要望しておりますが、再度要望致します。ご指摘の異物である手袋類は獣医が診療の際に捨てて行っているものと農家より確認しており、獣医師にも要望致します。

3. J AコネクトとFAXの併用はいつまで行うのか？
↓大半の組合員がJ Aコネクトを利用しておりますが、利用できる環境にない組合員もおりますので、当面の間は併用致します。

4. 広報誌の職員紹介の際に、関連株式会社も紹介してほしい。
↓関連会社と相談し、検討致します。

5. 組合員勘定の貸越の低金利部分の範囲は、どういった考え方なのか？
↓営農助金の残高範囲内を低利率としており、その部分が低額部

分となります。

6. J Aコネクトを活用して営農計画や取りまとめを行い、返信できるとしてほしい。
↓導入当時より送信データの種類が増え、Excelデータも送信可能となりました。今回の営農計画書からExcelデータにて送信いたします。ただし、組合員様からの返信については、課題のある状況ですので、改善され次第通知いたします。

7. 産地P U事業はいつごろになるのか？小麦の作付けが必須なのか？
↓遠軽町再生協議会より令和6年度春に申請致します。尚、小麦の作付けは事業の性質上必ず必要となります。

8. 産廃助成事業の時期を、もっと長期化を願う。タイヤも対象にしてほしい。
↓期間については受入側の都合により春・秋に分けているが、柔軟に取り扱えるように検討致します。廃タイヤについては、事業の理念性質上農協で購入頂いた肥料・農薬・飼料・種苗など廃プラスチックを対象としており、廃タイヤは取扱致しません。

9. 産地P Uの需要額調査での単価はどうやって出したのか？
↓事業単価の各機械ごとの数値を

参考に致しました。(前回上湧別地区導入実績も参考)尚、正式な申請の際は、正規の見積書が各自必要となります。

【畜産課】

1. J A目標数量未達が見込まれる中、目標数量を超過するが増産可能な経営体の取扱いについて
↓コストが高騰している中に於いても「搾り得」「搾り損」が発生していることが懸念されます。個人持ち枠の100%達成を意識した生産を継続して頂きますよう、お願い致します。

2. ホクレン外出荷(アウトサイド)について。
↓インアウト(ホクレン↓アウトサイド)発生時にJ A持ち枠から凍結数量として管理されます。抑制期間中にアウトイン(アウトサイド↓ホクレン)となった場合の当該生産数量については、J A目標数量に於いて設定管理されます。

【農産課】

1. 大豆収穫の際借り入れるフレコンについて、貸出時にきちんと確認してから貸出してほしい。
↓貸出時に注意して確認致しますが、使用前に必ず本人が再度確認願います。

2. 大豆作付のアンケートの結果について教えてほしい。

↓現在新規耕作希望者はおりませんが、既存耕作者の輪作体系によって作付面積の増減があり、令和9年には約8,000aとなります。

3. 小麦のコンバインは計画的に導入することが必要。
↓本所支所共に計画的にコンバインを導入する事を考えています。

【資材課】

1. 営農計画書の様式が変更となり、農薬等の項目が簡素になったが、今まで通り申請書の代わりとはならないのか？
↓三点ほど問題があり、申請書として取扱いできません。

- ① 経営体によって不要な項目が多数ある事
- ② 価格の変動が激しく、計画書作成時に表示した価格が変動になることが多い。
- ③ 農薬・肥料・資材などについては、今まで計画書をそのまま使用する場合と別紙にて取りまとめを行う場合があり、発注ミスとなる可能性がある為。

尚、各取りまとめ申込につきましては、別途ご案内致しますので、合わせてご理解の程よろしくお願い申し上げます。

2. 農薬の生産中止の情報を迅速に周知してほしい。
↓対応いたします。

厳冬期でも乾乳牛の管理は大事

乳検成績をみると令和5年3〜4月の分娩牛は、初回検定时で乳中ケトン体（BHB）の値が高かった牛の割合は1割を超える結果となりました（表1）。

高BHBの牛はケトシス発症のリスクが高く、発症すると乳量低下や牛体の削瘦を示します。重篤化すると新たな周産期病の発症や繁殖性の悪化を引き起こすなど、酪農経営全体に悪影響を及ぼします。

BHBが高まる要因は分娩前に十分な飼料摂取ができていなかったことと起因する分娩後泌乳前期のエネルギー不足が考えられます。

表1 分娩頭数割合と高BHB牛割合（A町牛群検定 令和5年1月～10月）

分娩月	1～2月	3～4月	5～6月	7～8月	9～10月
分娩頭数割合 （月頭数/期間内頭数）	19%	18%	20%	23%	20%
初回検定时 高BHB牛割合 （高BHB頭数/月分娩頭数）	6%	11%	14%	13%	11%

※A町期間内分娩頭数3031頭
※高BHB牛：乳中ケトン体BHB 0.13mmol/L以上の牛

冬期（1〜3月）に乾乳を迎えて早春に分娩となる牛は、夏場の生乳生産を支える大事な娘たちです。厳冬期でも乾乳牛の管理をおろそかにせず、乾物摂取量の低下を防いで周産期疾病発症を予防しましょう。

厳冬期の乾乳牛はココが大変

- ①寒冷環境は栄養要求量が高い
- ②飼料の凍結、水温の低下で採食量に影響
- ③飼槽通路が滑りやすく採食機会が減少

乾乳期管理と疾病発生

乾乳期管理が適切なら 出産後の疾病や死亡が少ない				
乾乳期管理	太った牛の割合	摂取量不足の牛の割合	疾病発生率 ^{1,2}	死亡率 ¹
不適	26%	21%	10.9%	5.5%
適切	12%	12%	3.1%	0.0%

1 胎前産後併発症率、2 産後50日以内の乳牛死亡率。産後50日以内の乳牛死亡率は、産後50日以内の乳牛死亡率の比較。

H30道総研酪農試験場

乾乳牛の飼料の喰い込みを上げる

①飼料充足が最優先

分娩後の飼料採食量を高めるために、乾乳期間中、特に分娩前1週間の乾物摂取量を低下させないことが重要です。飼料給与量は制限せず、常に飼槽には飼料があり、牛がエサにいつでも採食できる環境が求められます。

厳冬期は体温調節などに多くのエネルギーが必要になるため、より喰い込ませることを心がけて下さい。乾乳期間中の1日当りの乾物摂取量は体重比で1.8〜1.9%、2産以上の牛は13〜15kgが目安です。

②牛床・通路はこまめに清掃

牛床の寝起き、通路の往來の際に足下が滑ることは牛にとって非常に大きなストレスです。凍結による牛のスリップ防止のため、ふん尿を溜めずにこまめに清掃をおこなって下さい。

また、滑り止めとしてオガクズなどの敷料や環境衛生用資材の通路への敷設も効果的です。

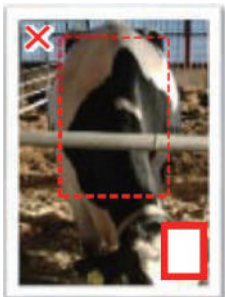
乾乳牛飼養管理上のリスク低減策
～分娩前および分娩時

- ①1頭当り飼槽幅を十分確保（≥70cm）
- ②分娩予定10日以内の牛群移動を避ける
- ③予防的なカルシウム製剤給与

R4道総研酪農試験場

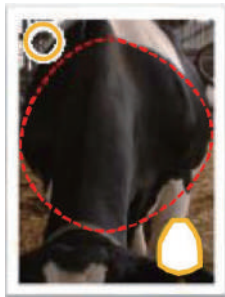
目指す腹囲形状はリンゴ型

飼料の喰い込み状況の良否を評価する手法として第1胃（ルーメン）の張りを見る方法があります。乳牛の前後から第1胃側の肋部の膨らみを観察し、見え方によって飼料の喰い込み具合を3段階で評価します。乾乳牛はスコア3のリンゴ型を目指して飼料を給与しましょう。



スコア1 ボックス型

前から見るとルーメンが張っておらず、四角く箱のように見える。飼料を喰い込めておらず栄養不足。



スコア2 洋ナシ型

前から見るとルーメンが張り、適度に採食していると判断。



スコア3 リンゴ型

前から見るとルーメンが十分に張り、飼料の喰い込みが良好と判断。



春らしいというなかれ

2月4日は二十四節気の立春です。長い冬が終わり、いよいよ春がやって来ます。と言いたいところですが、まだまだ寒い日が多い時期です。日ごとの気温の平年値を見ると、各地で立春の頃に最も低くなっています。一年の中で一番寒いのが立春といえます。

でも、それは裏を返せば、寒さの底から上がり始めるのが立春ということ。文字通り春が立つ日になります。立春を過ぎても、実際にはまだまだ寒い日が多いですが、春一番が吹いて暖かくなる日も出てきます。「光の春」といい、太陽の光が少しずつ力強さを増し、12月や1月と比べてだいぶ明るくなってきました。梅などさまざまな花が咲き始め、花の香りもあちこちから届き始



めます。

立春の頃は、春らしいとはまだいえないかもしれませんが、確実に春が始まっていることを実感できる日が増えてきそうです。



気象予報士・防災士
檜山靖洋 (ひやますひろ)

1973年横浜市生まれ。
明治大学政治経済学部政治学科を卒業後、印刷会社に就職。
1999年に気象予報士を取得し気象会社へ転職。
2005年からNHKの気象キャスターに。
朝のニュース番組「おはよう日本」の気象情報に出演中。

気象予報士 ● 檜山靖洋

「地上」は
農業・地域・JAを担う
リーダーのための
オピニオン誌

連載の筆者を招いた
ウェビナーも開催中!

「地上」は「読む」だけでなく、「見る」「話し合う」など多様な学習の場を提供

『地上』をきっかけに、
考え、対話しよう!

学習会で活用できる別冊付録が年2回付いてくる

JA青年組織の
学習活動やJA
役員との対話
にも役立つ!

お申し込みは
お近くのJAへ

JA青年組織盟友として JA役員として
今、何をインプット
しておくべきか? 「地域のために」という思いが少しでもある方にとって
役立つ記事がたくさんあります!

特集 今知りたい、
考えたいテーマ

連載 若手農業者の思いや生き方を
知ることができるルポ企画

「農や地域」に関わるさまざまな
トピックについて考えてみよう

EXILE USAが全国のJA青年組織盟友を訪ねる

お寄せ
ください! 記事人気投票実施中
参考になった、ならなかったなど、
感想をお寄せください。応募は各号
目次右下の二次元コードから、毎月
抽選でクオカードをプレゼント。

アクセスしよう!
読者と編集部との交流の場

地上 facebook

定価(税込) ● 普通月号 618円 ● 付録月号(4・11月号) 680円

理事会のあらまし

第11回理事会（令和5年12月26日）

◇報告事項

1. 農事部懇談会の主な意見・要望について

2. 経済委員会開催結果について

3. 第3四半期余裕金の運用状況について

4. 定款第52条第9号に該当する資金の貸付について

5. ブロッキー・小麦部会の開催結果について

6. 組合員の異動状況について

7. 理事に対する資金の貸付報告について

8. オホーツクJA役員研修会・監事研修会の開催について

9. 固定資産の取得について

10. コンプライアンス事故報告について

11. その他

1. ◇議案
令和5年度 自己査定に係る土地価格評価について

2. 原案通り承認されました

3. 「令和5年度産の小麦・甜菜」及び「令和4年度産の大豆」の販売手数料について

4. 原案通り承認されました

5. マネロン及び反社会勢力等への対応に関する規程類の改正について

6. 原案通り承認されました

7. 原案通り承認されました

5. 原案通り承認されました

6. Aコープチエーン活動基金の取得について

7. 原案通り承認されました

8. 資産査定要領の改正について

9. 原案通り承認されました

10. 出資金の減口について

11. 原案通り承認されました

12. 原案通り承認されました

13. 原案通り承認されました

14. 原案通り承認されました

15. 原案通り承認されました

16. 原案通り承認されました

17. 原案通り承認されました

18. 原案通り承認されました

19. 原案通り承認されました

20. 原案通り承認されました

21. 原案通り承認されました

22. 原案通り承認されました

23. 原案通り承認されました

24. 原案通り承認されました

25. 原案通り承認されました

26. 原案通り承認されました

第12回理事会（令和6年1月9日）

◇報告事項

1. 令和5年度 クミカン整理状況について

2. 令和5年度 役員報酬審議会へ諮問する議案について

3. 原案通り承認されました

4. 原案通り承認されました

5. 原案通り承認されました

6. 原案通り承認されました

7. 原案通り承認されました

8. 原案通り承認されました

9. 原案通り承認されました

10. 原案通り承認されました

11. 原案通り承認されました

12. 原案通り承認されました

13. 原案通り承認されました

14. 原案通り承認されました

15. 原案通り承認されました

16. 原案通り承認されました

第13回理事会（令和6年1月26日）

◇報告事項

1. 農事部長・部会役員合同会議の結果について

2. 組合員の異動状況について

3. 会計監査人の再任の決定について

4. 役員報酬審議会の結果について

5. その他

6. 令和6年度 事業計画基本方針・重点実施事項について

7. 原案通り承認されました

8. 令和6年度 固定資産・償却資産の取得計画について

9. 原案通り承認されました

10. 職員給与ベースアップの実施と給与規定の改正について

11. 原案通り承認されました

4. 令和6年度職員給与の定期昇給について

5. 原案通り承認されました

6. 給与規定の改正について

7. 原案通り承認されました

8. 役員推薦会議運営要領について

9. 原案通り承認されました

10. 令和6年度 貸付金利率の最高限度額の決定について

11. 原案通り承認されました

12. 令和6年度 理事に対する資金の貸付について（貯金・共済担保貸付に係る包括事前承認について）

13. 原案通り承認されました

14. 令和6年度 役員と組合の取引基準について

15. 原案通り承認されました

16. 令和6年度 コンプライアンス・プログラムについて

17. 原案通り承認されました

18. 令和5年度内部監査報告および令和6年度内部監査計画について

19. 原案通り承認されました

20. 令和6年度組合員の資格審査について

21. 原案通り承認されました

22. 定款第18条第2項による出資金持分譲受けについて

23. 原案通り承認されました

24. 原案通り承認されました

25. 原案通り承認されました

26. 原案通り承認されました

人事異動のお知らせ

左記の通り、人事異動がありましたのでお知らせいたします。

（順不同）

（2月1日付）

峯田 智紀

（株）ジーエーえんゆう出向常務兼 農機整備事業部長

村田 隆二

（株）ジーエーえんゆう出向農機整備事業部長

張江 雄太

（株）ジーエーえんゆう出向燃料事業部長

生田原支所管理金融共済課管理金融共済係長

（株）ジーエーえんゆう出向常務兼 燃料事業部長

（株）ジーエーえんゆう農機整備事業部出向

（株）ジーエーえんゆう農機整備事業部出向

読者の声



もうすぐ誕生日です。焼肉を食べに行きます。

(匿名)

お誕生日おめでとうございます。良い1年をお過ごしください。

////////////////////////////////////

昨年1年間お世話になりました。今年もよろしくお祈りします。皆さんの活動報告楽しみにしていますよ。

(匿名)

今年も楽しみにして頂けると嬉しいです。

////////////////////////////////////

寒いですね。今年は特に感じます。

(匿名)

早く暖かくなると良いですね。

去年最後のまちがい探し、楽しかったです。今年もよろしく願います。もっと難しくしても良いですよ！

(匿名)

今年もたくさんのご応募、お待ちしております。

////////////////////////////////////

小学2年生の孫が、大谷翔平に憧れ、野球をやると言っています。無理とはわかってはいますが、期待してしまう、じいじです。

(匿名)

大谷選手からグローブが届いていると思いますので、やる気みなぎっているはず。怪我に気をつけてください。



プレゼント付まちがい探し当選者発表

昨年12月号の答えは「①⑦⑨⑩⑫」でした。当選者は以下の方々です。

湧別町南兵村二区	井上美栄子さん
湧別町南兵村二区	原田 貞子さん
湧別町南兵村三区	穴戸 宏光さん
遠軽町生田原	柳田 若奈さん
遠軽町瀬戸瀬	岡村 葉奈さん



今月号の抽選は中湧別支所金融課片平みなみ職員にお願いしました

お詫びと訂正

先月号の「ひざし」No.299号にて掲載いたしました専門部会の役員名簿において、誤りがありましたので、お詫び申し上げますとともに訂正申し上げます。

No.299号 3ページ目

(誤) 酪農専門部会

部会長 秋葉 宏之
副部会長 緑川 将仁

” ” ”
吉田 義巳
西塚 仁志
名取 浩二

(正)

部会長 緑川 将仁
副部会長 名取 浩二

” ” ”
吉田 義巳
西塚 仁志
花木 清範

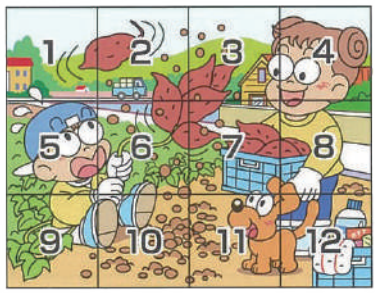


発行日 令和6年2月10日
発行 宮農協同組合 関口哲治
編集 えんゆう農業相談課 宮農企画係
印刷 株式会社 岡田印刷

〒099-6501 北海道紋別郡湧別町上湧別 田田市街地230番地
TEL 01586-2-2161 / FAX 01586-2-4797
ホームページ <https://www.ja-enyu.com/>
メールアドレス ja-enyu@ja-enyu.jp

まちがいがし

右のイラストには左のイラストと違う部分が5カ所あります。間違っている部分を左下の枠内の数字で探しましょう。



解答欄

--	--	--	--	--



毎月1,000円分のクオカードを
当選者5名の方に送ります。
たくさんのご応募、お待ちしております!!

出題・イラスト：酒井栄子

株式会社 えんゆう燃料事業部より お知らせ

ゆうゆうセルフ給油所の 営業時間の変更についてご案内します。



- 営業時間変更場所 **ゆうゆうセルフ給油所**
- 営業時間変更日 **令和6年2月1日より**
- 変更前営業時間 **午前6時30分～午後6時30分迄**
- 変更後営業時間 **午前8時30分～午後6時00分迄**

ご理解のほど、よろしくお願ひします。