

ひざし

2023 4

No. 290

第24回 JAえんゆう青年部定期総会



青年部新役員の皆さん
(第24回えんゆう青年部通常総会)



JAえんゆう
公式Instagram
フォローお願いします

J A えんゆう 青年部

第24回定期総会開催



総会の様子（上）と
開会挨拶をする長谷川雄基部長（右円）



J A えんゆう 青年部第24回定期総会が3月23日にJA本所大会議室で開催され、部員59名（本人出席30名、委任出席29名）が出席し、3年ぶりに青年部員が一同に集まりました。冒頭の開会挨拶で長谷川雄基部長は、昨年度のJA青年部活動を振り返り、「昨年度は融雪剤散布や植付け作業など春作業が順調だった中、6月に一部地区が雹被害を受け、廃



部員に挨拶をする
新役員のみなさん

耕を余儀なくされました。また、ウクライナ情勢による飼料・肥料の価格高騰をはじめ、生乳や甜菜の消費量が伸び悩むなど、苦しい状態になった1年でした。そんな中、青年部活動は子ども農業体験学習、農林水産省職員の受入（ファームステイ）、

青年部研修大会、全道大会に参加するなど、コロナ禍でも活動できたことは、一歩前進できたかと思えます。本日は部員皆様からの忌憚のないご意見を賜りますよう、よろしくお願ひします。」と述べました。
総会は、来賓のJAえんゆう関口哲治代表理事組合長から祝辞をいただき、衆議院議員の武部新氏、北海道議会議員の久保秋雄太氏からの祝電が披露された後、湧別町富美の関口伸二さんと湧別町北兵村三区の松浦亮太さんを議長に選出し、議事が進められ、令和4年度事業報告ならびに収支決算、令和5年度事業計画ならびに収支予算、役員改選の全提出議案が滞りなく審議されました。役員改選では部長に湧別町旭の姉崎正弥さんが選出され、新役員体制になりました。

最後に、新役員からの就任挨拶、農業後継者研修の報告が行われたあと、盛会のうちに閉会となりました。

◇新役員（敬称略）

- 部長 姉崎 正弥（湧別町旭）
- 副部长 城岡 拓磨（湧別町南兵村二区）
- 副部长（会計兼務） 石山 貴博（遠軽町清川）
- 代表監事 長谷川雄基（湧別町上湧別屯田市街地）
- 監事 小崎 光（湧別町上湧別屯田市街地）
- 理事 渡辺 輝（湧別町南兵村三区）
- 高橋 伸輔（湧別町生田原）
- 原田 憲（湧別町南兵村二区）
- 草野 弘和（遠軽町丸瀬布）
- 高橋 成伍（遠軽町湯の里）
- 木村 有斗（湧別町富美）
- 上湧別支部長 井上 翔貴（湧別町上湧別屯田市街地）
- 遠軽丸瀬布白滝生田原支部長 佐藤 裕貴（遠軽町丸瀬布）

青年部酪農専門部会通常総会

J A青年部酪農専門部は、3月8日にJA本所にて通常総会を開催し、部員29名（本人出席18名、委任出席11名）が出席しました。

草野弘和部長は総会開会にあたり、「昨年度は新型コロナウイルスの感染拡大が続いている状況でしたが、主要な活動をすることができた年でした。牛乳消費拡大運動として各種イベントで牛乳の無料配布をはじめ、遠軽町の成人式では地元の農産物の紹介として、出席者へ牛乳の無料配布を行いました。夏期研修は新型コロナウイルス感染拡大により中止になりましたが、冬期は札幌市の八紘学園の牧場の視察、勉強会では感染防止を徹底の上、実施することができました。本日は議案審議にご協力頂きますよう、よろしく願います。」と挨拶しました。

総会は湧別町富美の関口伸二さんと遠軽町美山の筋内優貴さんが議長を務めて議事を進行し、令和4年度事業報告ならびに収支決算を始めとする全議案が滞りなく承認されました。また、任期満了による役員改選も行われ、盛会のうちに終了しました。



挨拶をする草野弘和部長

☆新役員（敬称略）

部長	草野 弘和 (遠軽町丸瀬布)
副部長	高橋 成伍 (遠軽町湯の里)
副部長	木村 有斗 (湧別町富美)
監事	斉藤 幸広 (湧別町富美)
監事	関口 伸二 (湧別町富美)

第24回青年部畑作専門部会定期総会

J A青年部畑作専門部は3月9日にJA本所にて第24回定期総会を部員24名（本人出席22名、委任出席2名）が出席し、3年ぶりに部員を招集し開催しました。

開会挨拶で、城岡拓磨部長は「昨年度は一部地域が雹による甚大な被害が起こり、肥料を中心とした生産資材の価格高騰と、暗い出来事が多かった年でした。しかし、コロナの感染状況も少しずつ落ち着いてきており、今年度はコロナ禍以前の活動が出来るのではないかと期待しております。今後の社会情勢がどの様に進むかわかりませんが、本日の議案審議にご協力頂きますよう、よろしく願います。」と挨拶しました。

来賓の方々から祝辞を頂いた後、湧別町北兵村三区の松浦亮太さんが議長を務め、令和4年度事業報告ならびに収支決算をはじめとする全議案が滞りなく承認されました。また、役員改選も行われ、新部長に湧別町南兵村三区の渡辺輝さんをはじめとする新役員体制が決まりました。



挨拶をする城岡拓磨部長

☆新役員（敬称略）

部長	渡辺 輝 (湧別町南兵村三区)
副部長	高橋 伸輔 (遠軽町生田原)
会計	原田 憲 (湧別町南兵村三区)
監事	城岡 拓磨 (湧別町南兵村三区)

◆今月の主な記事◆

◎JAえんゆう青年部第24回定期総会開催……………2

◎青年部酪農専門部会通常総会
◎第24回青年部畑作専門部定期総会……………3

◎遠軽町立莖アスパラ生産組合総会
◎北海道酪農・畜産危機突破緊急集会……………4

◎融雪剤の散布作業が行われました……………4
◎林修先生と学ぶ「国消国産」講座……………5

◎大豆のママ事典……………6

◎理事会のあらまし……………7
◎読者の声……………7
◎プレゼント付まちがい探し当選者発表……………8

◎人事異動のお知らせ……………9
◎おいしいミルクレシピ……………9

◎安全確認の徹底で農作業事故ゼロ！
◎まちがいさかし……………10

遠軽町立莖アスパラ生産組合総会

遠軽町立莖アスパラ生産組合（岡村貴幸組合長）は、3月24日にえんゆう遠軽支所にて組合総会を開催しました。

岡村組合長は総会冒頭で「昨年はウクライナ情勢による生産資材の高騰、特に肥料の価格高騰は著しく、生産現場にとって厳しい1年となりました。一方で長かったコロナ禍の出口が見え始めており、今年の春から少しずつ経済活動が復活してアスパラの注文数も増加するのではないかと期待しております。当組合は近年増収に向けた技術研修、ハウス増設などに力を入れ、少しづつではありますが、その成果が見えてきています。今年も春の収穫作業から安定生産・安定販売を目指すと共に、本日は皆様からの忌憚のないご意見を賜りますようお願いいたします。」と挨拶しました。



議案審議の様子（上）
総会で挨拶をする岡村貴幸組合長（右円）

総会は令和4年度の事業報告ならびに収支決算、令和5年度事業計画ならびに収支予算などが審議され、拍手をもって承認されました。

北海道酪農・畜産 危機突破緊急集会

3月18日、北海道酪農・畜産危機突破緊急集会が札幌市にて開催され、JA役員や生産者らが会場・オンライン合わせて約2,000名が参加し、JAえんゆうも本所会議室からオンラインで参加しました。

集会では飼料などの酪農生産資材の高騰に加え、子牛価格の下落や生乳の消費量低下により経営維持が難しく、酪農するペアスが深刻化していることから、政府に対する酪農・畜産家の経営維持に万全な対策を求める緊急決議を採択しました。



会議室から参加する役職員の皆さん

融雪剤の散布作業 が行われました

厳しい寒さがやっと終わった3月中旬、えんゆう管内の圃場では、春の農作業に向けて融雪剤の散布作業が行われました。

融雪剤の散布作業は、秋まき小麦や玉葱の定植を予定している圃場を中心に、雪の上でも走行できるクローラトラクターを使って融雪剤を散布しました。散布し終えた圃場には、トラクターの走行跡の周りに融雪剤がうっすら積もり、暖かい陽光を受けながら雪融けを進めていきました。



天候が良好だったため
あっという間に雪が融けました

日本で食べるものは、日本で作る 「国消国産」をいっしょに考えよう

なぜ今?
国消国産

生きるために欠かせない食料は、日本で作ったほうが安心

新型コロナウイルスの感染が広がり始めたとき、マスク不足が大きな問題になりました。もしこれが食料だったら、どうなっていたでしょうか。いざという時、マスクのような工業製品は

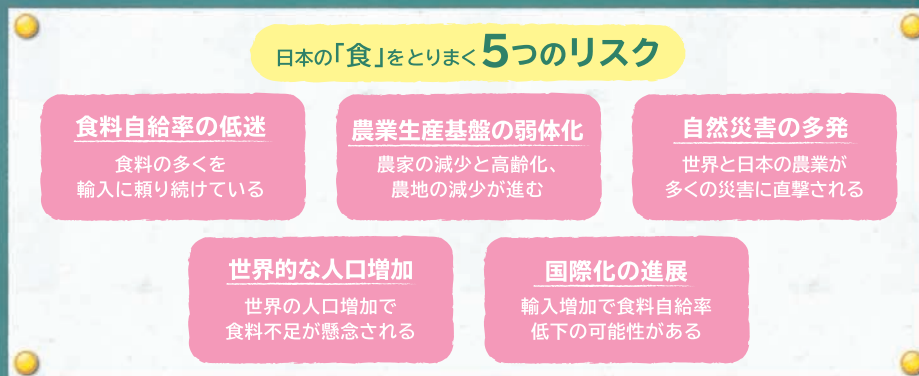
急いで作れますが、農地を耕し、自然と調和しながら、長い年月をかけて育まれる農畜産物は、不足したからといってすぐに作れるわけではありません。

日本の「食」は、今さまざまなリスクに直面

今、日本の食料自給率は38%*です。つまり食料の約6割を輸入に頼っているのです。その大きな要因は、農家の減少や高齢化など、生産基盤の弱体化です。さらに、日本も含めた世界中で自然災害が多発しています。もし、日本が多くの食料を輸入している国で自然災害などが発生し、食料生産が大幅に減少したら、

*カロリーベース 2019年 農林水産省による

日本の食生活にも多大な影響を及ぼしかねませんが、食料の輸入は増加しているのです。さらに、今後も世界的な人口増加が予測される中、日本ではこれから先ずっと、食料を輸入し続けられるのかという懸念もあります。このように、日本の「食」は、多くのリスクに直面しているのです。



だから今!
国消国産

「国消国産」で、「食」の安心を次の世代に

そのようなリスクにさらされている中で、JAグループは、「国民が必要とし「消費」する食料は、できるだけその「国」で「生産」する、「国消国産」という考え方を提起しました。私たちの毎日の「食」の安心はもちろん、子どもや孫たちの世代にまで、この日本という土地で豊かな実りが絶えることのないように、おいしい食卓を囲む笑顔が絶えることのないように、「国消国産」は、日本の「食」のこれからにとって、大きな意義をもっています。



JAグループサポーター・林修



耕そう、大地と地域のみらい。 JAグループ

大豆のフメ事典

監修：国分牧衛
 (農学博士・東北大学名誉教授)
 イラスト：服部新一郎
 参考文献：「ダイズの絵本」
 (国分牧衛編/農山漁村文化協会刊)

なんとなく地味だけれど、日本人の食生活には古来欠かせない存在。それが大豆！ 私たちを支えてきた大豆の底力に、ぜひご注目を。

エライぞ！ 大豆

私たちの毎日の食事は大豆なしには成り立たない

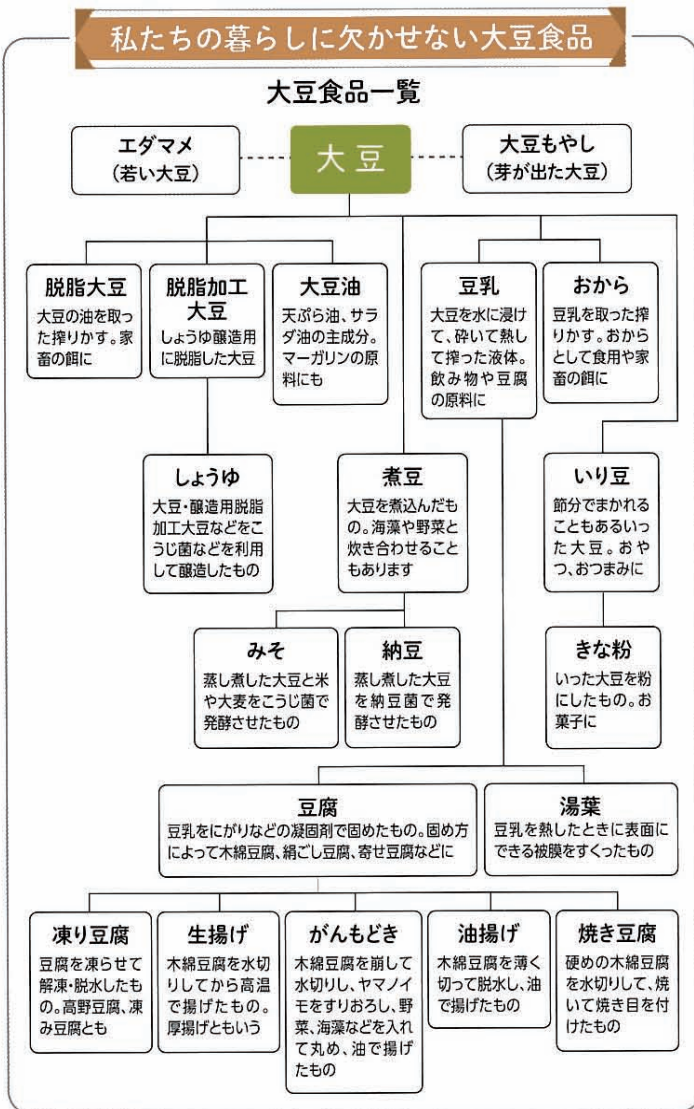
日本にも世界にもさまざまな豆がありますが、その中でも大豆は別格の存在といえるでしょう。大豆がなければ私たちの食生活は成り立ちません。

大豆は日本では弥生時代ころから栽培されていたと考えられています。痩せ地でも育ち、日本全国の風土も選びません。豆として食べるだけでなく、古くから親しまれている納豆、豆腐、油揚げ、きな粉、豆乳、湯葉など……。若い実をエダマメとしても食べますし、豆もやしもおいしいです。



種まきから50日ほどで薄紫色の愛らしい花が咲きます。10月初旬から11月初旬にかけて収穫時期を迎えます。

私たちの暮らしに欠かせない大豆食品



そして、最も注目すべき大豆製品がみそ、しょうゆ。これは塩と共に日本の食の基本となる調味料です。日本人は古来、主食としての米や雑穀、芋と共に、知恵を尽くした大豆加工品によって独自の食文化を紡いできたのです。

大豆と日本文化

重要な食品だからこそ特別な意味を持つてきた

重要な作物だからこそ、人々は大豆にある種の尊さを感じてきました。おせち料理に黒豆を使うのは「今年もまめ(健康)に暮らせるように」という祈り。節分にはいり大豆をまき、玄関

の魔よけとしてイワシと一緒に大豆殻を飾ります。大豆の茎をお正月に飾ったり、かまどの火おこしに使う風習もあります。

10世紀ころの医学書「医心方」(いしんぼう)には、食中毒や産後に大豆の煮汁やきな粉を食べると良いという記述も。実際、大豆の成分には高血圧や糖尿病などを防ぐ効果があることも分かっています。

田んぼのあぜで手をかけずとも育つ大豆は、自家製のみそやしょうゆなどに加工され、人々の健康を支えてきました。近年は都市部でもみそ造りや納

豆作りがブーム。大豆の魅力があらためて見直されています。



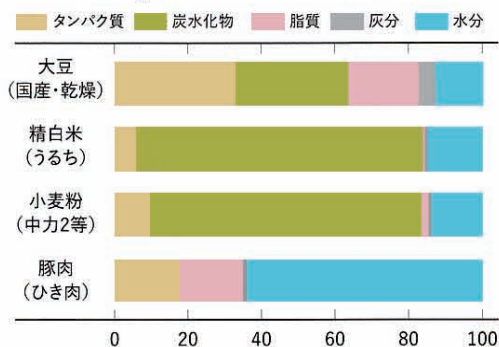
大豆の栄養とは？

米との組み合わせで
完璧なバランスに

大豆は「畑の肉」ともいわれる通り、タンパク質が豊富に含まれています。豆腐わずか3分の1丁で卵1個分と同じタンパク質を含んでいるのです。必須アミノ酸を数多く含み、レシチン、サポニン、イソフラボンなどに良いとされる機能性物質も豊富。さらに大豆油にもするほど脂肪酸は多く、人間が生きるのに必要な三大栄養素中、足りないのは炭水化物だけ。

そこを助けるのが米です。炭水化物主体の米と、みそ、納豆、豆腐などの大豆加工品と一緒に食べる——。これはまさに理想的な組み合わせといえるでしょう。

可食部 100g 当たりの主要成分割合



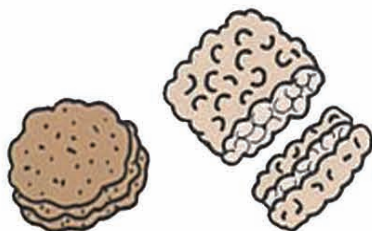
資料: 文部科学省「日本食品標準成分表2020年版(八訂)」

世界で活躍する大豆

伝統食や飼料、食用油……
大豆流通は世界のインフラに

古代にアジアで始まったとされる大豆栽培は、今や世界に広がっています。それだけ役立つ作物だったからです。

東南アジアでは、納豆に似た各種の発酵食品が伝統食として今も日常で愛されています。日本の豆腐、みそ、しょうゆも世界各国で手に入り、多くの人が楽しむようになりました。また、産地も世界に広がりました。現在、最も多く栽培しているのはブラジル、次いで米国。多くは食用油や家畜飼料になっています。残念ながら、昨今では他国の戦乱により流通が途絶えた地域では困難もありました。日本でも良質の大豆が入らず、しょうゆ醸造をやめざるを得なかった会社もあります。



インドネシア発祥のテンペ(右)と、タイやラオスなどで親しまれているトゥアナオ。どちらも大豆発酵食品。

大豆の種類は膨大

知名度の高いものだけでなく
地域の伝統種もさまざま

一言で大豆と呼んでも、実はその種類は非常に多様です。何しろ日本で1000年以上栽培されてきたのですから。その長い歴史の中で、地域の条件に即したさまざまな品種が生まれてきました。

数え切れない品種を大きく分けると、まず色。私たちが大豆として思い浮かべるクリーム色の品種には、煮豆や豆

大豆の品種と用途



信濃青豆
エダマメやきな粉に加工されます。



フクユタカ
納豆、みそ、煮豆、しょうゆなどに使われる代表的な品種。



丹波黒
おせち料理の煮豆に欠かせません。



ツルマメ
野生種。北海道を除く日本全土に自生しています。



納豆小粒
豆が小さく主に納豆に加工されます。

腐、しょうゆ、エダマメに向くものがあります。小粒の品種は豆もやしや納豆にされます。また丹波黒など黒い大豆は煮豆や甘納豆に。茶豆はエダマメとして人気です。青い豆もゆでて塩豆にしたり、きな粉にしたり。用途は限定されてはいませんが、一番おいしく食べられる方法をその土地土地で考えてきた結果としての伝統食でしょう。

大豆の原種は山や野原に今も自生するツルマメという植物です。おいしいとはいえませんが、もしも見つけたら、その小さな黒い豆を食べてみるのも楽しいかも!?

理事会のあらまし

第2回理事会 (令和5年3月27日)

◇報告事項

1. 経済委員会開催結果について
2. 信用事業規程に基づく定款第52条第9号の貸付先の経営状況報告について
3. 組合員の異動について
4. 不祥事再発防止策実践状況報告 (1月、2月実践分)について
5. 令和4年度経営定期点検の実施結果について
6. 令和4年度経常総会議決書面の取扱いについて
7. 令和4年度部門別損益計算書の開示について
- ◇議案
 1. 第24回通常総会招集通知について
 2. 第24回通常総会議決行使書面の取扱いについて
 3. 第24回通常総会参考資料について
 4. 令和4年度部門別損益計算書の開示について
 5. 原案通り承認されました
 6. 会計監査人による決算監査及び監事による決算監査の結果について
 7. 令和5年度の事業計画の設定について
 8. 令和5年度の事業計画の設定について
 9. 余剰金の運用方針及び運用方法について
 10. 令和4年度玉葱の仮払い清算 (2回目) について
 11. 令和5年度信用の供与等の限度額の設定について
 12. 令和5年度不良債権の処理方法について
 13. 令和5年度子会社の事業計画について
 14. 令和5年度農地耕作条件改善事業入札要項について
 15. 農業信用基金協会に対する出資金の拠出について

読者の声



雪が融け、自転車を出しました。いっぱいサイクリングしたいです。

(匿名)

3月に入ったらあつという間に雪が融けました。車に気をつけてサイクリング楽しんでください。

.....

あの時、紅葉の様な小さな手を握り、童顔の顔で「おじいちゃん行って来ます」と、満面の笑顔で両親と入学式に行った孫が、今日は少し大きめの詰襟の学生服に胸にはピンクと真っ赤な花びらのリボンが・・・凛々しくなった孫の姿を見て、将来は博士か大臣かそれとも宇宙飛行士か?と、とても楽しみにしています(笑)

(P・N いつまでも孫に夢を託すおじいちゃん(笑))

お孫さんの進学、おめでとございます

まちがい探し、楽しかったけど、むずかしかったです。

(匿名)

いつもまちがい探しにご応募募して頂き、ありがとうございます。

.....

ハウスの中ではビートが青々となつて、アスパラがチラッと顔を出してきました。思ったより早く雪が融けたので、気持ちがそわそわしてきました。

(匿名)

今年は雪解けも早く、春もそこまで来ていますね。また忙しい仕事が始まります。

(匿名)

これから春作業が始まりますが、今年も農作業事故にご留意願います。



今月号の抽選は
本所農産課吉田健二課長
にお願ひしました

プレゼント付まちがい探し当選者発表

3月号の答えは「①②⑥⑪⑫」でした。これから春の農作業が始まりますが、農作業事故にご留意願います。当選者は下記の方々です。

- | | | |
|--------|-----|------|
| 湧別町富美 | 村田 | 康則さん |
| 湧別町上湧別 | 長谷川 | 美香さん |
| 遠軽町豊里 | 鈴木 | 和弘さん |
| 遠軽町生田原 | 鈴木 | 智子さん |
| 遠軽町生田原 | 西原 | 弘子さん |



人事異動のお知らせ

左記の通り、人事異動がありましたのでお知らせいたします。
(順不同)

《昇進》

(4月1日付)

中川 郁子

本所金融課金融推進係主任

← 本所金融課金融推進係係長

《異動》

木村 美樹

遠軽支所金融共済課金融推進係主任兼渉外係主任

← 本所金融課金融推進係主任

山本 真理

生田原支所管理金融共済課管理金融共済係主任

← 遠軽支所金融共済課金融推進係主任兼渉外係主任

大江 祐汰

本所金融課金融推進係

← 生田原支所管理金融共済課管理金融共済係



牛乳をもっと食卓に

おいしい
ミルクレシピ

ナバナ(菜の花)がアクセントの中華風餅

菜の花餅

材料(直径20cm×1枚分)

ダイコン …………… 200g
 干しシイタケ …………… 2枚
 干しエビ(中華用) …………… 10g
 ナバナ …………… 6本
 ごま油 …………… 大さじ1
 上新粉 …………… 150g
 牛乳 …………… 200ml
 しょうゆ、酢、からし、ラー油など
 …………… 各適宜

作り方

- ① ダイコンをすりおろし、その中に干しシイタケを浸して戻しておく。干しエビはひたひたのぬるま湯に10分ほど漬け、干しシイタケと共に粗めのみじん切りにする。ナバナは半分に切っておく。
- ② フライパンにごま油を入れて熱し、①の干しシイタケ、干しエビを入れて炒める。干しエビの戻し汁と大根おろしを加えて煮含め、冷ましておく。
- ③ ボウルに②と上新粉を入れて混ぜ合わせ、牛乳を加えてよく混ぜる。クッキングシートを敷いた深皿に1~1.5cmの厚さに流し入れ、①のナバナをのせて少し押し付けるように埋め込み、ラップをかけて電子レンジで約5分加熱する。
- ④ 粗熱が取れたら水でぬらした包丁で6等分に切り、フライパンにごま油(分量外)を熱して両面を香ばしく焼く。皿に盛り付けて、しょうゆ、酢、からし、ラー油などを添える。

出典●ミルクWEBサイト「ミルクレシピ」

出会い、暮らし、思い出。そして、別れ……。

人生最後の葬祭の儀式。

それは故人の哀悼の念を捧げる厳粛な場ではなくてはなりません。

えんがる斎場は、突然に訪れた予告のない儀式をつつがなく執り行うため、悲しみに暮れるご遺族に、

最良の方法と、こまやかな心くばりでご奉仕いたします。

個人葬をはじめ、多くのご会葬の方々をお迎えする大規模な社葬、団体葬など、宗教・宗派を問わず、

最新の設備で、葬祭に関するすべてのことをお手伝いさせていただきます。



〒099-0401 北海道紋別郡遠軽町学田2丁目6番地1

TEL (0158) 42-9898

FAX (0158) 42-9933



<https://www.engarusousai.com/>

安全確認の徹底で農作業事故ゼロ！



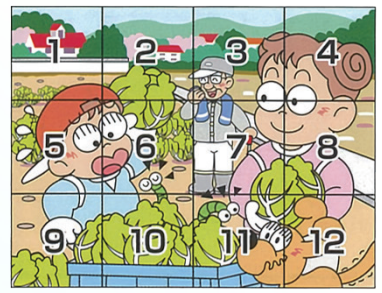
春を迎え、まもなく畑起こしや肥料散布、農作物の植付け作業など、農業機械を使った作業が始まります。その一方、農作業事故が増える時期でもあり、特にトラクターから転落・転倒による死傷事故が多く発生しています。

家族や仲間です声を掛け合い、安全確認を徹底して、今日も「事故ゼロ」で家路に着きましょう！！

トラクターからの転落・転倒事故に充分お気を付けください。

まちがいがし

右のイラストには左のイラストと違う部分があります。間違っている部分を左下の枠内の数字で探しましょう。



解答欄

--	--	--	--	--



毎月1,000円分のクオカードを当選者5名の方に送ります。たくさんのご応募、お待ちしております！！

出題・イラスト：酒井栄子

発行日 令和5年4月10日
 発行 えんゆう農業協同組合 関口哲治
 編集 宮農相談課 宮農企画係
 印刷 株式会社 岡田印刷

〒099-6501 北海道紋別郡湧別町上湧別屯田市街地230番地
 TEL 01586-2-2161 / FAX 01586-2-4797
 ホームページ https://www.ja-enyu.com/
 メールアドレス ja-enyu@ja-enyu.jp