

JAえんゆう広報誌

ひざし

2020 8

No. 258



秋播き小麦の収穫スタート!!

秋まき小麦の収穫作業始まる

黄金色に染まった小麦畑が見られるようになった7月27日の白滝地区を皮切りに、当JA管内各地区で秋まき小麦の収穫作業が始まりました。



収穫作業の様子。コンバインで一気に収穫します。

収穫作業は大型のコンバインを使って小麦を刈り取り、ダンプロックに積み替えたあと、遠軽町清川の穀類乾燥調製貯蔵施設に次々と運び



麦乾施設での受入作業の様子

込む様子が見られました。今年度の面積は各地合計約1,010ha、収量約6,000tを見込んでおり、13台のコンバインがフル稼働、天候が良好なら10日前後で収穫作業を終える予定となっています。また、収穫作業開始に合わせて稼働した麦乾施設では、

収穫された秋まき小麦を満載したダンプロックの受入作業が行われ、重量計測をおこなったあと、順番に受入する様子が見られました。小麦受入後は、規定の水分量への乾燥と、均一で高品質な小麦に調整する作業が10月中旬まで続けられます。



出会い、暮らし、思い出。そして、別れ・・・。

人生最後の葬祭の儀式。それは故人の哀悼の念を捧げる厳粛な場ではなくてはなりません。えんがる斎場は、突然に訪れた予告のない儀式をつつがなく執り行うため、悲しみに暮れるご遺族に、最良の方法と、こまやかな心くばりでご奉仕いたします。個人葬をはじめ、多くのご会葬の方々をお迎えする大規模な社葬、団体葬など、宗教・宗派を問わず、最新の設備で、葬祭に関するすべてのことをお手伝いさせていただきます。



〒099-0401 北海道紋別郡遠軽町学田2丁目6番地1

TEL (0158) 42-9898

FAX (0158) 42-9933

「もっこりーず」の出荷が始まる

7月上旬、JAえんゆうのブロッコリー「もっこりーず」の収穫・出荷が始まりました。

当JAのブロッコリーは、上湧別地区・遠軽・白滝・生田原地区の組合員43戸が7月から11月まで栽培・収穫し、首都圏方面を中心に合計32,000箱（1箱6kg）の出荷を予定しています。

選果施設では、従業員の皆さんが慣れた作業で一つずつ丁寧にまわりの葉を切り落とし、大きさを整えてサイズ別に選別、「もっこりーず」ブランドマークがついた発泡スチロール箱に砕氷を入れて鮮度を保ち、その後日本全国の青果市場を通じて消費者の食卓に届きます。

選果作業中、担当者に話を伺った

ところ、今年は収穫前の降雨と低温により出荷量の減少が心配でしたが、出荷量・品質とも上々とのことでした。

また、7月7日に目合わせ会を開催し、担当者から市場へ出荷する規格品の説明と諸注意、普及センターから作業中による農作業事故の注意喚起等がありました。参加した生産者は、規格品のサンプルを手に取りながら担当者へ熱心に質問をし、意見や情報を交換し合うなど、今年もJAえんゆうのブロッコリー「もっこりーず」が市場で良い評判になることが期待されます。



選果場では大きく育ったブロッコリーを手際良く整えて出荷します



目合わせ会の様子

◆ 今月の主な記事 ◆

- ◎ 秋まき小麦の収穫作業始まる…2
- ◎ JAえんゆうのブロッコリー「もっこりーず」の出荷が始まる…3
- ◎ JAグループ通信…4
- ◎ 脱水症を予防しましょう…5
- ◎ 豪雨災害から身を守るみんなの防災スイッチ…6
- ◎ 理事会のあらまし
- ◎ 読者の声
- ◎ 令和2年屯田夏祭り盆踊大会中止のお知らせ…8
- ◎ クロスワードパズル
- ◎ 知って得する農業者年金…9
- ◎ お盆の業務
- ◎ いもたま作造くん…10





JAグループ北海道は、農政情報をタイムリーに組合員や役職員の皆様を知って頂くことを目的として、農政に関する専用サイト「JAグループ北海道農政NEWSウェブサイト」を開設いたしました。

本サイトでは、農政及び国際貿易交渉をめぐる現在の情勢やJAグループ北海道が行っている農政運動等のご報告、JAグループ北海道をより知って頂きたい情報などを随時更新する予定です。

サイトの更新情報については、JA北海道中央会公式LINEにてお知らせいたしますので、是非、アドレスおよび2次元バーコードにより追加願います。

- LINEアドレス:<https://lin.ee/zkY09op>
- 2次元バーコード



- 農政NEWSウェブサイトURL
<http://ja-dosanko.jp/nousei/>

JA北海道信連



現在、8月31日まで、『北海道農業応援！「記録に残したい」こどもフォトギャラリー』を実施しています。

お子様がお飯を食べた時の「美味しい笑顔の写真」や、一緒に調理をしている時の「楽しい笑顔の写真」を募集中です。

応募方法は、JAバンク北海道HPからバナーをクリックしてご確認下さい。応募いただいた写真や北海道農業への応援メッセージ（任意）は同HP上で後日公開させていただきます。



JA共済連北海道



JA共済連は、(公社)北海道交通安全推進委員会に『夏の交通安全運動』チラシ5万1千枚、ポスター9千2百枚・うちわ10万枚を寄贈しました。

「全道小・中学生交通安全ポスターコンクール」令和元年度入賞作品が掲載されており、全道の市町村や警察署などで交通安全に役立ちます。

JA共済連では、今後も行政やJAと連携しながら交通事故の防止に向けた地域貢献活動を展開していきます。



ホクレン



新型コロナウイルスの感染拡大の影響で、牛肉の国内需要が不安定となる中、ホクレンは北海道産の黒毛和牛モモスライス、同バラ焼肉、乳用種肥育牛ロース焼肉のうち2種を組み合わせた「北海道産牛肉セット」3商品の販売をホクレングリーンネットショップで7月からスタートさせました。

北海道産牛肉の一般家庭での消費喚起に向けた取り組みで、PR活動などを通じ生産者の現状を知っていただくことも目的の一つにしています。



JA北海道厚生連



組合員ならびに地域住民の皆様の生命と健康を守るため、本会事業の積極的な啓蒙推進を図ることを目的として、広報誌「すまいる」を発行しております。

年3回発行しており、様々な医療・健康情報を発信しております。

ホームページにもバックナンバーを掲載しておりますので、是非ご一読ください。



JAグループ北海道の連合会・中央会の活動内容を紹介いたします。各団体の詳しい取り組み内容はWEBサイトをご覧ください。



脱水症を予防しましょう

人間の体の60〜70%は水分でできています。この水分が不足し体調不良になるのが脱水症です。暑くて汗が出るから水分が失われ、十分に補給されないと脱水症になります。特に炎天下での農作業などは、気を付けないと危険です。

脱水症が起きると、目まいやふらつき、頭痛、吐き気などの症状が現れます。涼しい所で休み、水分を補給します。塩分と糖分を含んだ経口補水液やスポーツドリンクもお薦めです。もしくは、梅干しと麦茶、塩あめと水などを摂取します。自力で水分が飲めないときや、けいれんや意識がもうろうとするなど重症の場合は、医療機関の受診が必要です。

脱水症は熱中症の引き金にもなります。また、血液中の水分が減ると、ドロドロになって固まりやすくなります。血の塊が脳の血管に詰まると



脳梗塞、心臓の血管に詰まると心筋梗塞、肺で詰まると肺塞(そく)栓になります。命に関わる場合もありますから、予防が大切です。

脱水症の予防で大切なのは、もちろん水分補給です。水分と一緒に塩分なども取らないと体内で水分を保てられません。まず、朝ご飯はしっかり食べて、食事からの水分と栄養、塩分も取っておきます。汗をいっぴいかく作業では、途中で小まめに水分や塩分も補給します。

高齢者は体内に保持できる水分が少なくなるので、炎天下など極度に暑い所だけでなく、室内にいても脱水症は起きるので安心はできません。また、暑い場所に慣れていない人も脱水症になりやすいので、屋外作業の新人や運動部の新入生は要注意です。風通しの悪い倉庫や体育館での作業や運動、炎天下に止めた自動車に乗ったときなども、かなり汗をかきますから、事前に水分を補給しておかないと、いけません。ビールなどアルコールは利尿作用があり排尿量が増え水分を補給はできませんので、大量飲酒は控えて、夕食時や入浴の前後などは麦茶や水などで水分の補給も忘れずに。



日本に砂糖の
まことを伝えたい。

天下糖一プロジェクト

砂糖に甘くない時代だから。

<https://tenkatoitu-project.jp/>

豪雨災害から身を守る

みんなの防災スイッチ

近頃、毎年のように日本のどこかで

大雨や長雨による災害が発生しています。

農業に関わる皆さんにとって、

天気とはとても身近なものだと思います。

でも、災害への備えは十分でしょうか？

今回は「防災スイッチ」という

災害への備えについて紹介します。

文／京都大学防災研究所 特定准教授 竹之内健介
イラスト／服部新一郎



防災スイッチって何？ なぜ必要なの？

2018年の西日本豪雨、2019年の東日本台風でも、早めの避難が呼び掛けられましたが、やはり多くの人々が危険になるまで避難しなかったことが課題となりました。なぜ人はいざというとき避難できないのでしょうか？

大雨による災害では、ハザードマップでどこが危険なのか知ることも大切ですが、もう一つ重要なことがあります。

それは「いつ」避難するかです。「避難勧告で避難すればいい」と思われた方、まさにその通り。でも本当に大丈夫でしょうか？ あなたはこれまで避難勧告で避難したことがありますか？

今、日本では避難勧告が出されても避難率は多くの場合、数%程度です。ほとんどの人が避難していません。

昔の人は、自分たちで地域の状況を確認し、危なくなったら声を掛け合っ

なくても、携帯電話やスマートフォンに自動的に避難情報が届くようになり、われわれはいつ避難するか考える必要がなくなっていました。実は、まさにそこが問題なのです。

「防災スイッチ」は、あなたがいつ行動するかをあらかじめ考えておき、実際にそのような状況になったら、スイッチをONにして、迷わず行動するというルールのことです。もう一度、行動するタイミングをしっかりと考える機会を持つというわけです。

防災スイッチを 考えてみよう

では、防災スイッチがどのようなものか具体的にみていきましょう。

例えば、写真(1)。これはある家族が避難のきっかけにしているものです。この家族は以前に大雨による災害を経験しました。それ以来、川の水位が上がって、この岩が隠れるようなら、すぐ避難しようというルールを決めました。この岩の様子が避難の防災スイッチになっているのです。

次に写真(2)。これは大きな川の下流の地域です。この地域では、川の水位が上がると、地域で降った雨が排水できずに街が浸水してしまいます。そこで、川へ流れ込む水門が閉まるタイミングを確認して、避難を考える防災

スイッチにしています。

写真(3)は、土砂災害の危険のある山沿いの集落の水路です。土砂災害は予測が難しい災害といわれています。そこで、この地区では、「ちょっといつもと違うな」という感覚を大切にしています。大雨で谷水やそれが流れ込む水路の様子などが「これはいつもと違う」と感じたなら、地域で声を掛け合いながら避難することをルールにしています。

このように「いつ」避難するかというルールを事前に決めておくわけです。これらは、避難の防災スイッチですが、大雨の際は避難そのものが危ないことでもあります。またマンションなど避難が不要な方もいると思います。そのような場合は、避難以外の防災スイッチを考えてみてください。どのようなものがあるのでしょうか？

例えば、小さなお子さんがいる家庭であれば、「家にすぐ帰るスイッチ」、遠くに一人暮らしの親がいる場合は、「親に2階に上がるよう呼び掛けるスイッチ」、マンションに住んでいる場合は、「外出しないようにするスイッチ」などが考えられます。

農業に関わっている皆さんは、実は「防災スイッチ」のプロフェッショナルです。なぜかという、普段から天気予報を利用して農作業のことを考えられていますよね？ 明日は雨だから今

////////// 防災スイッチの例 //////////

この岩が隠れたら…



写真(1) 福岡県朝倉市

川へ流れ込む水門が
閉まったら…



写真(2) 三重県伊勢市

「これはいつもと違う」と
感じたら…



写真(3) 高知県四万十町

防災スイッチのための 五つの活動

- (家やベランダなど、安全な場所から)
- 1 普段のちょっとしたことを記録し、1年に1回雨と周りの様子を振り返る。
 - 2 地域の気象情報を普段から確かめる。
 - 3 大雨のときは、水害の素振り(行動練習)と振り返りを行う。
 - 4 行動するタイミングを考える「逃げ始め訓練」をやってみる。
 - 5 実際に大雨の際には行動する。

防災スイッチを作るときの 五つのポイント

- 地域の専門家であるみんなの経験・知恵を生かす(1人の意見ではなく、みんなの意見を聞く)。
- 1 避難はまずは避難情報を基本に、避難情報と地域の状況を組み合わせて考える。
 - 2 必要に応じ、行政や専門家に相談する。
 - 3 地域の防災スイッチを確認・共有し、それぞれに合った行動を取る。
 - 4 大雨の際には、行動するタイミングがちょうど良いか確認する。
 - 5

梅雨の季節が過ぎると、次は台風もやって来ます。本当に災害が起きたとき、迷わず行動できるように、今年「防災スイッチ」を考えることから始めてみてはどうでしょうか。そして、危なくなったらしっかりあなたの防災スイッチをONにしてください。

最後にもう一つ大切なことをお伝えします。それは自分一人で防災スイッチを考えないということです。人はそれぞれ災害の感じ方が違います。自分はまだ大丈夫と思っても、実は他の人は危ないと思っていることもあります。できるだけ多くの人と、地域や家族で共通のルールを考えることが大切です。そして、防災スイッチを決めたら、そのために利用できる災害情報がないか探してみてください。避難情報や天気予報を、しっかりと防災スイッチに生かしていきましょう。

**地域や家族、
みんなで考えよう。
災害情報も利用しよう**

日中に耕耘(こううん)機を動かしておこうとか、日照りが続くから水の量に注意しようとか、大雨のときの農業の防災スイッチはすでに持っています。次は、命を守る「防災スイッチ」を考えてみてください。

理事会のあらまし

第6回理事会

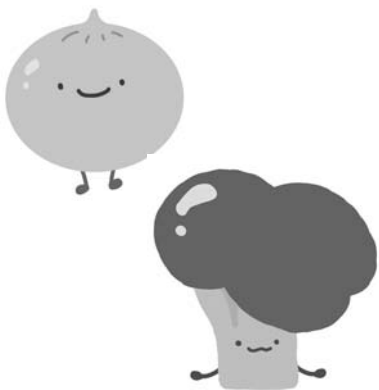
(令和2年7月31日)

◇報告事項

1. ブロッコリー部会・玉葱部会の開催結果について
2. 組合員の異動について
3. 固定資産の取得について
4. その他

◇議案

1. 令和元年度産玉葱の本精算について
原案通り承認されました。
2. 外部出資の取得について
原案通り承認されました。
3. 出資金の譲渡について
原案通り承認されました。



読者の声

熊本県など大雨大変ですね。

地球温暖化のせいかな？ (匿名)

九州を中心に本州では、大雨による河川の氾濫、土砂崩れ等が起こり、甚大な被害が発生しました。1日でも早い復興が望まれます。

寒暖の差が大きくて、体調管理が大変ですよ。早くお天気になって欲しいです。(匿名)

7月は夏らしく暑い日が続くのかと思ったら、急に暑くなったり涼しくなったりと、体調管理が難しい日が多かったですね。

最近はコロナ・洪水と暗いニュースばかり。我が家では先月、初の女の孫が生まれました。ジジもバアバもまだまだ頑張らなくちゃ!! (匿名)

お孫さんのご誕生、おめでとうございませう!! お孫さんの健やかな成長とご多幸を心より祈念申し上げます。

牧草の刈り取りもどうにか終わりました。晴れが続かず、天気予報と空とにらめっこでした。(匿名)

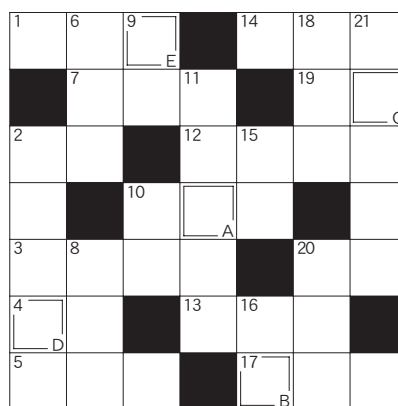
雨や曇り続きの中、今年の牧草の刈り取り作業、お疲れさまでした。

暑い日が続き、ようやく夏らしい季節を迎えました。畑では小麦が収穫の時期を迎え、刈取の順番を待っています。コロナに明け暮れる日々ですが、農作物は今年も次々に季節を感じながら育っています。自然の大きな力に感謝と感謝です。人も植物も暑さにもコロナにも負けないで実りの秋を迎えたいものです。(匿名)

今年には新型コロナに振り回されて大変な年ですが、豊穣の秋を迎えられます事を祈念申し上げます。

令和2年 屯田夏祭り盆踊大会中止のお知らせ

今年度の盆踊大会は、「新型コロナウイルス」の感染が広まっている現状を受け、中止とさせていただきます。



A	B	C	D	E

7月号の答えは「サングラス」でした。まだマスクが手放せませんが、口の周りが白くなる「マスク日焼け」にご注意ください。

湧別町富美 齊藤 幸広さん
 湧別町北兵村三区 中川 永子さん
 遠軽町生田原 堀江 光江さん

～応募方法～

応募用紙に答え・住所・氏名を明記し、身近な話題・変わった出来事等を書き添えてFAXにてご応募下さい。正解者の中から抽選で毎月3名の方に、粗品をプレゼント致します。

締め切り 8月25日(火)

ヨコのカギ

- 1 夏の夜空で打ち上げ——が開いた
- 2 飲ん兵衛(べえ)が好きな物
- 3 ニッケイの樹皮から作られるスパイス
- 4 仕事や用事の合間の空いた時間のこと
- 5 私は——も育ちも東京です
- 6 ツナ、シーザー、海藻といえば
- 7 指先の腹側にある筋模様
- 8 焼き肉のミノ、センマイといえどこの部位?
- 9 携帯電話を自分に向けてパシャッ!
- 10 カ士が土俵上で取るもの
- 11 泳げない人が腰回りにはめます
- 12 職人さんに握ってもらって食べることも
- 13 まったく派手ではありません

タテのカギ

- 2 香りの良い薬味の一つ。ウナギのかば焼きにも振り掛けます
- 6 ——は人のためならず
- 8 釣り——と一緒に海に出掛けた
- 9 宣伝などを書いて通行人に配ります
- 10 上(かみ)の反対語
- 11 京都の夏の代表的な行事、——の送り火
- 15 原稿用紙につづることも
- 16 10円硬貨に最も多く含まれる金属
- 18 イスラム教の礼拝堂のこと
- 20 人の助けを借りずに——で切り抜けた
- 21 ——を引かれる思いでいとまを告げた

農業者年金で生活の安定を考えませんか?



終身年金で安心!

知って得する農業者年金

農業者の方は、国民年金の上乗せの公的な年金「農業者年金」に加入して安心で豊かな老後を!



ポイント 1

農業者なら誰でも入れる「終身年金」です!

年間60日以上農業に従事し、国民年金第1号被保険者(保険料免除者を除く。)である60歳未満の方が加入できます。農業者年金は、積立方式・確定拠出型で少子高齢時代に強い制度です。

ポイント 2

一定の要件を満たす方には、月額最大1万円の保険料補助

認定農業者で青色申告している方やその方と家族経営協定を結んだ配偶者・後継者の方など一定の要件を満たす方には、保険料の国庫補助(月額2万円の保険料のうち最高1万円、通算すると最大で216万円)があります。

ポイント 3

加入で大きな節税効果!保険料は全額社会保険料控除の対象

生涯を通じて税制面で大きな優遇措置があります。

農業者年金の内容やご相談については、最寄りのJAが農業委員会または農業者年金基金にお問い合わせください。

農業者年金基金
 ▶相談員TEL: 03-3502-3199
 ▶企画調整室TEL: 03-3502-3942
 詳しくは <https://www.nounen.go.jp>

☆ お盆の業務 ☆

月 日		8月13日 (木)	8月14日 (金)	8月15日 (土)	8月16日 (日)	8月17日 (月)	備 考
一般業務	本所・支所	業務	業務	休業	休業	業務	
金融店舗	本所・支所	業務	業務	休業	休業	業務	
金融ATM	本所・支所 厚生病院	業務	業務	午前 業務	休業	業務	15日(土)は 9:00~12:00
青果物センター	上湧別	業務	業務	休業	休業	業務	受入は実施
介護センターみどり	遠軽	業務	業務	休業	休業	業務	
ビーフランド	上湧別	業務	業務	休業	休業	業務	
機械センター	上湧別・遠軽	業務	業務	休業	休業	業務	
ホクレンスタンド	セルフ (大通・遠軽・湧別)	業務	業務	業務	業務	業務	
	上記以外	業務	業務	業務	休業	業務	上湧別、白滝、生田原
エーコープ	生田原店	業務	業務	休業	休業	休業	



いもたま作造くん
第240号 GO TO トラベル キャンペーン
作: HIDE TO
絵: HISAMI