

JAえんゆう広報誌

ひざし

2019 10

No. 248



デントコーン収穫作業の様子

デントコーン収穫作業開始

各地区のJAコントラクターによるデントコーン収穫作業が9月13日から順次始まりました。

収穫作業は、人の背丈より遙かに大きく育ったデントコーンを自走式



順調に収穫作業が進められています

ハーベスターで次々と刈り取り、並走するダンプロックヤトレイラーに積込します。その後、バンカーサイロ口などに運び入れ、空気が入らぬよう手早く鎮圧・密封し、時間をかけて乳酸発酵させ、

牛の飼料となります。

担当している職員に話を聞いてみたところ、今年は夏の雨不足で不安なところがあったが、品質は平年並み、収量は昨年を上回る見込みという事です。

デントコーンの収穫作業は、10月中旬まで行われる予定で、毎日天候を見ながら進めていきます。

農家の皆さんも農作業事故などには十分に気を付けていただくとともに、良質な粗飼料が収穫出来ますことをご祈念申し上げます。

JA介護センターみどり敬老祭

JA介護センターみどりでは、9月16日から18日の3日間、毎年恒例の敬老祭を開催し、デイサービス利用者が楽しいひと時を過ごしました。

これまでの敬老祭は、スタッフが扮装等を行い、演芸物をメインで行っていましたが、今年は趣向を変え、スタッフ全員から幼少時代や若かりし時代の写真を持ってきて貰い、現在の顔写真の一覧と照らし合わせて、写真に写っているスタッフは誰かを、当ててもらおうゲームを行いました。

正解することが出来たら、「秘密?のBOX!」からご褒美を獲得することができ、利用者の皆さんは真剣に考えていました。途中、スタッフ



「この人?いや、この人...?」

できえわからない写真が出題され、答えを出すにもなかなか決められず、とても盛り上がりました。

次に、お絵かきクイズを行い、利用者「絵を描いてもらうスタッフ」と「絵のお題」を抽選して頂きました。利用者はまるでピカソの抽象画の様な絵を見て、見事正解するなど、こちらも大いに盛り上がりを見せました。最後は遠軽名物赤胴焼きを皆さんで食べ、敬老祭を締めくくりました。

また来年も一緒に「敬老祭」を迎えたいと思いますので、1年間元氣にお過ごしください。



見事正解!ご褒美は...?

子供たちと一緒に秋の美りを収穫 JA青年部子供農業体験学習

JA青年部は9月25日に子供農業体験学習を開催し、上湧別小学校の4年生12名の子供たちが春に植え付けし、一生懸命育てた玉ねぎ・じゃがいも・かぼちゃを収穫しました。

野菜畑に集合した子供たちは、青年部員と一緒に収穫方法を教えてもらいながら、玉ねぎの葉と根をハサミで切り取ったり、じゃがいもを土の中から拾い上げたり、かぼちゃのへたを切って収穫を行いました。

子供たちは両手に抱えきれないほど実った野菜を手にとると、「すごいっぱいあるー!」「大きいー」と歓声と



たくさん収穫出来ました!!

笑顔がたえず、一緒に収穫した青年部員たちも喜んでいる子供たちの姿に農業体験を通じて喜んでもらえたことが嬉しそうでした。
今回は、10月下旬に今回収穫した野菜を使って調理実習を行う予定です。

青年部員が太陽の丘コスモスタで 乳製品消費拡大をPR

JA青年部酪農専門部は、9月8日に遠軽町の太陽の丘えんがる公園虹のひろばにて開催された、太陽の丘コスモスタで乳製品消費拡大運動を実施し、牛乳500個の無料配布を行いました。

牛乳の無料配布は乳製品消費拡大運動の一環として、多くの人に牛乳を始めとする乳製品を買って頂くためのきっかけ作りとして、様々なイベントで行っています。

当日は天候にも恵まれ、午前11時30分に配布を開始。多くの来場者が足を運んでいただき、1時間程で全て無くなりました。

今後も地域のイベントで乳製品消費拡大のPR活動を行って参りますので、よろしくお願ひ申し上げます。



秋晴れの中、多くの方々が足を運んでくれました

◆ 今月の主な記事 ◆

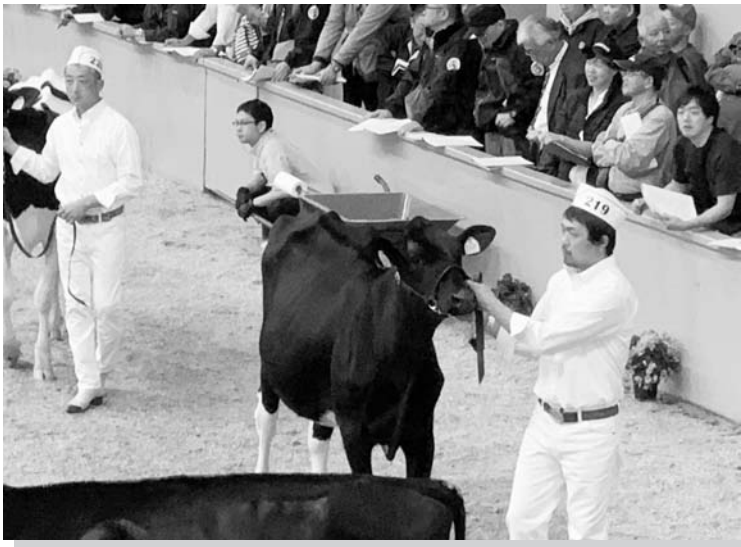
- ◎デントコーン収穫作業開始
- ◎JA介護センターみどり敬老祭…2
- ◎JA青年部子供農業体験学習
- ◎青年部員が太陽の丘コスモスタで乳製品消費拡大をPR…3
- ◎第17回北海道総合畜産共進会2019…4
- ◎JAグループ通信…5
- ◎普及センターより…6
- ◎家族の健康…7
- ◎理事会のあらまし
- ◎読者の声…8
- ◎クロスワードパズル…9
- ◎お年玉つき年賀はがきの予約とりまとめについて…10
- ◎いもたま作造くん…10



えんゆう勢が上位入賞をおさめる 第17回北海道総合畜産共進会2019

今年の北海道の乳牛のチャンピオンを決める第17回北海道総合畜産共進会が、9月28日から29日にかけて、安平町早来にある北海道ホルスタイン共進会場にて開催され、北海道一円から合計431頭、JAえんゆう勢から12頭出陳されました。

今回のオフィシャルジャッジは、田井道広氏（北海道ホルスタイン農業協同組合）、アソシエイト・ジャッジは千葉義博氏（同組合）が務め、月齢別に分けられた各部門で乳牛に求められる体型・乳房を含めた資質を評価する審査が行われました。



第2部で1等賞に入賞したSEA-LAKE=ラマドナ=ブローカウ=ET号
(生田原清里 木村吉里さん出陳)

JAえんゆうからは、生田原清里の木村吉里さんが第2部未経産カークラス（10カ月以上12カ月未満）で1等賞2席を獲得したのをはじめ、多くの乳牛が上位入賞をおさめました。

なお、今大会のグラントチャンピオンは、4歳クラス（4歳以上5歳未満）1等賞1席、シニアチャンピオンのエンブレムKⅡスパークリングⅡシェリー号（大樹町 株）エンブレムⅠK出陳）が獲得しました。

北海道ホルスタインナショナルショー出陳牛成績(敬称略)

■第2部 1等賞2席 SEA-LAKEⅡラマドナⅡブローカウⅡET 生田原清里 木村吉里	■第2部 3等賞 シャドーⅡウエイブⅡリラⅡカレン 生田原清里 木村吉里	■第3部 2等賞7席 パッションランドⅡリアⅡソロモン 生田原豊原 情野 修	■第4部 3等賞 ダウテイバレーⅡソロモンⅡルディー 生田原清里 木村吉里	■第6部 2等賞2席 SEA-LAKEⅡヤンⅡコントロールⅡラキアⅡフリーⅡTMF 遠軽町若咲内 山口由幹	■第9部 2等賞11席 ゴーマーⅡサルーンⅡビビアン 湧別町富美 竹内洋文	■第10部 1等賞5席 ローヤルⅡジェダイⅡマークド 湧別町富美 竹内洋文	■第10部 2等賞4席 カラミティⅡゴールドⅡソチ 湧別町富美 木村弘之	■第12部 2等賞1席 ラッキーⅡブルーマスターⅡローラ 湧別町富美 竹内洋文	■第13部 3等賞 マラソンⅡリーダーシップⅡアイオーン 湧別町上富美 山口一行	■第14部 2等賞4席 TMFⅡヤンⅡチップⅡラキアⅡフリック 生田原清里 木村吉里	■ジュニアカップ(育成シニアクラス) 3等賞 カラミティⅡミステイⅡタトウⅡ 遠軽町若咲内 山口蔵壘 湧別町富美 木村弘之
----------------------------------------------------	--------------------------------------------	----------------------------------------------	---------------------------------------------	-------------------------------------------------------------	---------------------------------------------	---------------------------------------------	--------------------------------------------	-----------------------------------------------	------------------------------------------------	--------------------------------------------------	------------------------------------------------------------------------



あれから1年。



感謝の気持ちを
動画でお届け
いたします。

あれから1年
ありがとうございます！頑張っています！
左のQRコードの読み取り、またはURLを入力してください。
<http://ja-dosanko.jp/tv/cm.php>

2018年9月6日に発生した北海道胆振東部地震から1年が経ち、その間、JAグループ北海道に対して全国の皆様より、多大なるご支援をいただきました。そのご支援に対するお礼として、9月6日の朝日新聞と農業新聞に感謝広告並びに動画メッセージを掲載いたしました。私たちJAグループ北海道は今後とも、被災された組合員・組合員家族を支援して参ります。皆様方からのご支援、本当にありがとうございます。



北海道胆振東部地震に際しまして、日本全国からたくさんの方の応援や募金を頂きました。深く御礼申し上げます。 JAグループ北海道

JA北海道信連



9月5、6日、東京都内で開催された商談会「インフォメーションバザール」に特別協力し、道内14JAとともに出展、道内の農畜産物や加工品を紹介しました。

今年はJA出展エリアの一角に「窓口」を設置しナビゲーター役が各JAのブースを案内したほか、バイヤーズガイド「なまらうまい！JA」を配布し、JAや特産品のPRに工夫を凝らし、より多くの人に道産の魅力を伝えました。



JA共済連北海道



JA共済連北海道は、大規模な災害が起きた時の備えとして、災害時に利用できる「非常用給水タンク10リットル」10万個を全道JAに配布いたします。

飲料水や生活用水等の確保に利用することが可能で、9月上旬から配布し、災害への備えの意識向上を呼びかけます。

JA共済連は、組合員・地域住民の安全・安心に貢献できる活動にこれからも取り組んでいきます。



ホクレン



ホクレンと北海道米販売拡大委員会は、8月25日に開催された「北海道マラソン2019」の前日と前々日に、会場となる大通公園にて北海道産のもち米を使った「赤飯おこわ」を無料配布しました。マラソンでは、グリコーゲンなどが豊富な食物により体内にエネルギー源をため込むことが推奨されていることから、例年に続きこの取り組みを実施。特設会場で「エナジーブース」という看板を掲げ、もち米が有効であることをアピールしました。



JA北海道厚生連



7月26日（金）岡山県で開催された「第60回 日本人間ドック学会」の中で、全国の4施設が人間ドック健診施設機能評価優秀賞に選出され、その1施設として旭川厚生病院が表彰されました。今般、平成30年度に人間ドック健診施設機能評価を受審した施設を対象に選考が行われ、「健診当日に健診結果を説明している」「専門スタッフが保健指導を実施している」「精密検査や治療が必要な受診者に対するフォローアップが適切である」が評価され、人間ドック健診施設機能評価優秀賞に選ばれました。



JAグループ北海道の連合会・中央会の活動内容を紹介します。各団体の詳しい取り組み内容はWEBサイトをご覧ください。



畑作

秋まき小麦の根雪前防除について

一 令和元年産秋まき小麦について

越冬前茎数は、平成30年のは種後の気候が温暖であったため、平年より増加しました。また、紅色雪腐病が多く、雪腐褐色小粒菌核病（写真一）及び雪腐黒色小粒菌核病（写真二）も散見され、起生期の生育に影響を与えました。しかし、起生期以降の施肥対応が適切であったこと、収穫までの気象に恵まれたことにより、収量が高く、品質は高タンパク値となりました。

なまぐさ黒穂病は、近年減少傾向でしたが、地域間にて、発生に差ができました。改めて農薬による防除や、土壌の移動防止対策を実施してください。

二 雪腐病の防除

一般的には「根雪直前」の散布が効果的ですが、近年は急な降雪や長雨で防除が困難になる場合があります。

薬剤の残効性は、根雪までの積算降水量によって異なりますので、残効性の長い薬剤での早め散布も検討してください（表1）。あわせて、排水改善や融雪促進などの耕種的な対策も実施しましょう。

三 なまぐさ黒穂病の防除

発生が懸念される地域では、小麦の1〜3葉期にチルト乳剤25で防除して

下さい。
防除時に薬剤がかりにくい畑の外周や四隅で発生している事例があるので、散布ムラが無いよう丁寧に防除して下さい。

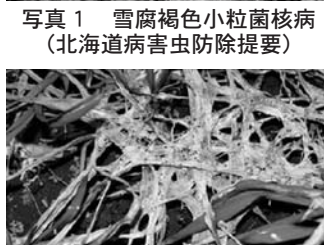
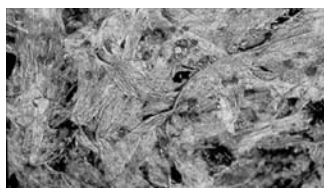


写真2 雪腐黒色小粒菌核病 (北海道病害虫防除提要)

表1 各防除薬剤における防除効果が期待できる確率

地点	薬剤名	対象病害	防除日ごとの評価		
			11/1	11/10	11/15
遠軽	フロザイドSC	黒小・褐小・大粒	○	○	○
	シルハキアフロアブル	黒小・褐小	○	○	○
	トップジンM水和剤	大粒	○	○	○
	ランマンフロアブル	褐色	○	○	○
	モンカトペフランフロアブル	黒小	△	△	○
リゾレックスベフランフロアブル	黒小	△	△	○	
湧別	フロザイドSC	黒小・褐小・大粒	○	○	○
	シルハキアフロアブル	黒小・褐小	○	○	○
	トップジンM水和剤	大粒	○	○	○
	ランマンフロアブル	褐色	○	○	○
	モンカトペフランフロアブル	黒小	△	○	○
リゾレックスベフランフロアブル	黒小	△	○	○	
佐呂間	フロザイドSC	黒小・褐小・大粒	○	○	○
	シルハキアフロアブル	黒小・褐小	○	○	○
	トップジンM水和剤	大粒	○	○	○
	ランマンフロアブル	褐色	○	○	○
	モンカトペフランフロアブル	黒小	×	△	△
リゾレックスベフランフロアブル	黒小	×	△	△	

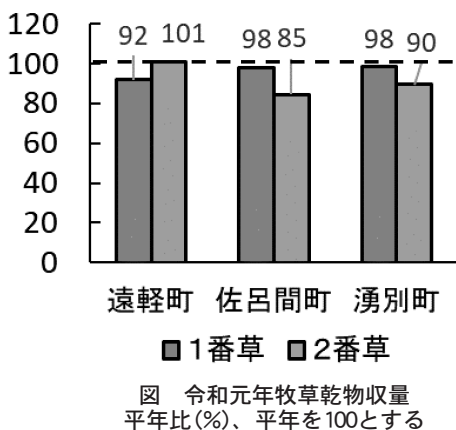
※記号は防除効果が期待できる確率を示した。○:80%以上、△:60%以上、×:59%以下。
※対象病害の順に評価
※過去30年のアメダスにおける降水量により算出
※紅色雪腐病に対する残効性評価はない。種子消毒や上記に準じた薬剤防除を徹底する。

畜産

粗飼料の在庫量と品質確認について

一 令和元年産牧草収量について

令和元年度の普及センター遠軽支所管内3町（遠軽町、佐呂間町および湧別町）の牧草収量調査結果では、平年に比べて、一番草、二番草ともに、平年並みかやや少ない量でした（図）。ただし、降雨の影響などで刈り遅れた草地では、生育が進み、収穫までに草量が増加した場所も見られました。



二 粗飼料の在庫量と品質を確認しましょう

令和元年産粗飼料の在庫量を刈取り時期別に確認しましょう。

表 サイレージ品質評価項目

項目	目標値
pH	4.2%以下
乳酸	1.2~2.5%
酢酸	0.2以下
酪酸	含まれず
アンモニア態窒素/全窒素 NH ₃ -N/TN	8.0%以下

三 十分量の飼料を摂取させましょう

粗飼料の在庫量にかかわらず、牛には十分な量の飼料を摂取させることを心がけましょう。粗飼料が不足する見通しがある場合は、粗飼料やビートパルプなど繊維質を多く含む飼料の購入を早期に決定しましょう。

飼料成分についても、サイロの切り替わりごとに分析して、栄養含量や発酵品質を把握しましょう。特に高水分でのサイレージ調製あるいは刈り遅れの場合には、発酵品質の低下・不消化成分の増加が想定されます。サイレージの飼料分析を実施する際には、発酵品質（表）を分析することをすすめます。やや不良な粗飼料を給与する場合は、糖蜜飼料などを併せて給与し、飼料全体の品質を向上させましょう。



風邪を予防するための心掛け

「寒いから風邪に気を付けて」と言われます。しかし、本当は寒いだけで風邪をひくことはありません。寒い部屋にずっと1人でいたり、1人で屋外作業をしていたりしても風邪をひくことはないのです。

なぜなら、風邪は感染症。つまり、風邪をひいた人が、せきやくしゃみで風邪のウイルスや細菌を放出し、それをどこかで触るなど、そのウイルスや細菌を体内に入れることで、次の人が風邪をひいてしまうのです。

ですから風邪の予防で大切なことは、風邪をひいている人からウイルスや細菌をもらわないこと。そのためには、なるべく人混みに出ない、電車やバスを利用したり、多くの人が行き交う駅を通った後は、せっけんを使い流水で丁寧に手を洗いま



しょう。うがいもした方が良いでしょう。

マスクは風邪予防の効果は期待できないといわれていますが、喉が保湿できる上、ウイルスが付着した手で口や鼻を触らないため、風邪にかかりにくくなります。風邪をひいた人がマスクをすることは、ウイルスをまき散らさないため他の人に感染させないエチケットとして大切です。また、家族で風邪をひいた人がいたら、トイレのタオルや洗面所のコップなどの共用はやめましょう。

口の中には風邪やインフルエンザのウイルスの感染を助けてしまう「プロテアーゼ」という酵素があります。就寝中に増加するプロテアーゼは、起床時に丁寧に歯磨きやうがいをして、洗い流しておくことも風邪の予防につながります。

日頃から睡眠不足や過労を避け、栄養バランスの取れた食事を心掛け、体を冷やさないことも大切です。寒さを我慢していると、外から入るウイルスや細菌と戦う力が弱まり、風邪をひきやすくなります。ですから「寒いから風邪をひく」のではなく「寒いと風邪をひきやすい体になる」が正しいのです。

ハッピー
マイライフ
家の光



楽しく、かしこく、未来をひらく ハッピー マイライフ

暮らしに役立つ家庭雑誌
『家の光』
12月号・1月号
購読申し込み
受付中



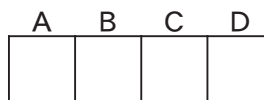
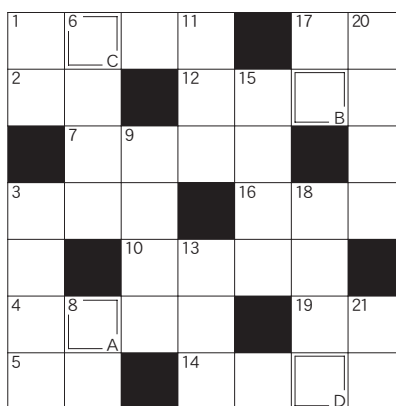
定価(税込) ●第1・第2別冊付録付き12月号 1,027円 ●付録月号(1・4・5・7・9月号) 922円 ●普通月号 629円

※消費税率変更にともない、2019年12月号より定価改定いたします。

JAグループ家の光協会 〒162-8448 東京都新宿区市谷船河原町11 TEL.03-3266-9039 <http://www.ienohikari.net>

お申し込みはお近くのJA本・支店(所)へ

プレゼント付きクロスワードパズル



ヨコのカギ

- 1 ポジヨレ・ヌーボーを輸出する国
- 2 沖繩の海にいるマンタもこの仲間
- 3 アルファとガンマの間です
- 4 一つのコンセントに多くの機器をつなぐ——配線
- 5 マニキュアを塗る物
- 7 とても良いとされるおみくじの運勢
- 10 不要な部分を省いて描きます
- 12 灰皿にたまる物
- 14 結婚式を行うこと
- 16 カエデの別名です
- 17 化粧水や乳液でスキン——をした
- 19 絵を描く職業の一つ

タテのカギ

- 1 ピーヒャララと吹きます
- 3 ご指導——のほどよろしくお願いします
- 6 車を運転するのはドライバー、バイクの場合は
- 8 日本人の主食です
- 9 ピサの斜塔がある国
- 11 穂が美しい野草
- 13 大きく立派な家のこと
- 15 彼は上司にも——置かれる存在だ
- 17 生兵法は大——のもと
- 18 果物のこと。和食のコースでデザートこう呼ぶことも
- 20 映画や小説の大まかな内容のこと
- 21 富有、次郎などの品種があります

9月号の答えは「ジャガイモ」でした。収穫作業はまだまだ続きますが、事故等ご注意ください。

湧別町南兵村三区 武藤 秀子さん
遠軽町生田原 堀江 光恵さん
遠軽町学田 須藤しずえさん

～応募方法～

応募用紙に答え・住所・氏名を明記し、身近な話題・変わった出来事等を書き添えてFAXにてご応募下さい。正解者の中から抽選で毎月3名の方に、粗品をプレゼント致します。

締め切り **10月25日(金)**

(平成30年度実績)

JAへ100%就職

令和2年度 第2回学生募集

大学・短大・専門学校・高校生大歓迎

- 定員60名 ●男女共学 ●1カ年、全寮制
- 大学卒及び見込、短大・専門学校卒及び見込、高校卒及び見込
- 満24歳未満(平成31年4月1日現在)
- 試験日：12月13日・14日
- 願書受付：10月1日～11月18日消印有効
- 学校見学もできます

お問い合わせ・資料請求
JAグループ職員養成校
JAカレッジ
一般財団法人 北海道農業協同組合学校
〒069-0834 江別市文京台東町43-1
☎0120-918-417 JAカレッジ

農業・農協のイマがわかる

地上 GOOD EARTH

農業・農協のイマがわかる

青年農業者の組織とは？

農畜産物の売り方・トレンドは？

令和時代の安全保障は？

全国の盟友たちと『地上』を通してつながろう！

別冊付録
オレたちのJA・協同組合
農業・農政の理解やJA自己改革をテーマにJA青年組織の学習会テキストに最適です。

定価(税込)
●普通月号606円(2019年12月号より618円)
●付録月号(4・11月号)668円(2020年4月号より680円)
※消費税率変更にとりません。2019年12月号より定価改定いたします。

お申し込みはお近くのJA本・支店(所)へ
JAグループ 家の光協会 〒142-8448 東京都新宿区市谷船河原町11
TEL 03-3266-9039 <http://www.ienohikari.net>

= 管理課よりお知らせ =

お年玉つき年賀はがきの 予約とりまとめについて

本年も早いもので、年賀はがきの発売シーズンとなりました。つきましては例年同様、組合員の皆様にご協力いただきたく予約とりまとめをいたしますので、同封の予約申込書に記入の上、持参またはFAXにてお申込み下さいますようお願い申し上げます。

【申し込み先】JAえんゆう 本所 管理課
(FAX 01586-2-4797)
富美簡易郵便局
(FAX 01586-2-5237)



※申込用紙については同封しておりますが、不足等の場合は管理課までご連絡下さい。
(TEL 01586-2-2161)

〆切日：令和元年10月18日（金）までをお願い致します。

発行日 令和元年10月10日
編集 営農課 営農企画係
印刷 株式会社 岡田印刷

〒099-6501 北海道紋別郡湧別町上湧別屯田市街地230番地
TEL 01586-2-2161 / FAX 01586-2-4797
ホームページ http://www.ja-enyu.com
メールアドレス kikaku@ja-enyu.com



第230号 地球温暖化！

いもたま作造くん



作：HIBETO
絵：HISAMI