

ひざし

2018 3

No. 229



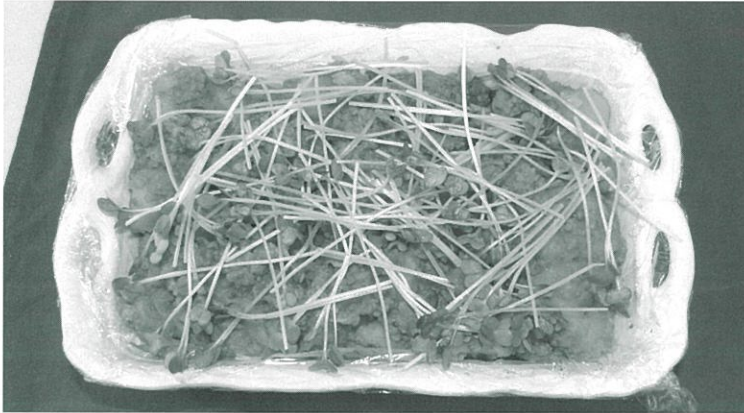
美味しいじゃがいも創作料理の祭典
第13回じゃがりんピックの様子

品名 美原
白滝産ドイツ子

今年「味噌肉じゃが」が金メダルに輝く 第13回じゃがりんピック

今年、白滝ジャンボリンピックが開催された。選手たちの活躍に日本中が盛り上がりつつありますが、美味しいじゃがいも創作料理で競い合う第13回じゃがりんピック（白滝じゃがが生産部会加工班主催）が2月17日、遠軽町白滝の白滝基幹集落センター

で開かれ、グループを含む11名がじゃがいも創作料理13品を出して、金メダル目指して熱い戦いが繰り広げられました。大会は審査員9名が、「美味しい」「簡単」、「作ってみたい」の3つの基準をもとに厳しい審査。今年は何



美味しいじゃがいも料理に顔もほころぶ(上)
金メダルに輝いた味噌肉じゃが(下)

年にもまして、どの料理も甲乙つけがたい大接戦となりましたが、横山幹樹さんが出品した「味噌肉じゃが」が金メダル、高橋玲子さんが出した「じゃがいもの酢みそマヨあえ」が銀メダル、嵐寛子さんが出品した「ブラブラじゃがいも」、白滝中学校の加藤里花さん、山崎瑠菜さんの場翔香さん、大久保颯人くん、今野晴斗くんのグループが出品した「じゃがのみ焼き」がそれぞれ銅メダルに選ばれました。

審査講評で金メダルをとった「味噌肉じゃが」は、「普通、肉じゃが」というと砂糖としょう油で作るが、味噌を入れるという意外性。また、味噌を入れたことでまろやかな味に仕上がり、とても美味しかったという点でより高い評価を得たようでした。また、白滝じゃが生産部会加工班のこれまでの活動が認められて、国の平成29年度農山漁村女性活躍表彰で「農山漁村男女共同参画推進協議賞」を受賞し、3月7日に授賞式がおこなわれることが発表されました。今後も「じゃがりんピック」を通じて生産者の皆さんの活動成果が着実に広がっていくことが期待されます。

出会い、暮らし、思い出。そして、別れ・・・。

人生最後の葬祭の儀式。

それは故人の哀悼の念を捧げる厳粛な場ではなくてはなりません。

えんがる斎場は、突然に訪れた予告のない儀式をつつがなく執り行うため、悲しみに暮れるご遺族に、最良の方法と、こまやかな心くばりでご奉仕いたします。

個人葬をはじめ、多くのご会葬の方々をお迎えする大規模な社葬、団体葬など、宗教・宗派を問わず、最新の設備で、葬祭に関するすべてのことをお手伝いさせていただきます。



〒099-0401 北海道紋別郡遠軽町学田2丁目6番地1

TEL (0158) 42-9898

FAX (0158) 42-9933

豊穣の秋を願って 今年も玉ねぎの播種作業が始まりました

立春が過ぎて冬の寒さも少し和ら
いできた2月中旬、上湧別地区の玉
ねぎ栽培農家では、播種作業が一斉
に始まりました。

今回、取材にうかがった湧別町南
兵村二区の岡和田博さんの家でも2
月14日からビニールハウス内への玉
ねぎ育苗マットの床伏せが始まりま



専用の機械を使ってビニールハウス内に
育苗マットを敷きつめていく後継者の岡和田透さん

した。

玉葱は例年2月中旬から極早生種、
早生種、中晩生種の順に種をまき、
ビニールハウスに「床伏せ」と呼ば
れる作業をおこない、ハウス内に育
苗マットを敷き詰めます。その後は
定期的に灌水と温度管理をおこない、
4月下旬から始まる苗の移植にむけ
て大切に育てられます。

岡和田さんの家では、今年は玉葱
ぎ10haを植える予定。1月の上湧別
玉葱振興会青年部定期総会で新しく
部長に就任した後継者の透さんに話
をうかがうと「去年は天候不順で品
質収量ともに満足いく年ではなかつ
たので、今年は良い玉ねぎをとりた
いですね」と今年の出来秋に思いを
はせるとともに「今年から上湧別玉
葱振興会の青年部長としてみんなを
引っ張っていく立場になり、責任の
重さを実感しています。仲間といっ
しよに上湧別の玉ねぎをPRして、
より多くの消費者に食べてもらえる
ようがんばっていききたいと思いま
す」と忙しい仕事の合間に笑顔で話
してくれました。

上湧別地区の玉ねぎ播種とビニ
ールハウスへの床伏せ作業は3月上旬
まで続けられる予定です。

◆ 今月の主な記事 ◆

- ◎ 第13回じゃがりんピック
- ◎ 今年も玉ねぎの播種作業が始まり
ました……………2
- ◎ 上湧別玉葱振興会第47回定期総会
- ◎ えんゆう地区ブロッコリー生産組
合第31回定期総会……………3
- ◎ JAえんゆう女性部第19回通常総
会開催
- ◎ オホーツクJA女性部大会……………4
- ◎ えんゆう乳牛検定組合講習会
- ◎ 続・今こそJA【第4回】……………5
- ◎ 各課紹介……………6
- ◎ 普及センターより……………8
- ◎ JAグループ通信……………9
- ◎ 理事会のあらまし
- ◎ 読者の声……………10
- ◎ クロスワードパズル
- ◎ 労働保険・傷害共済の年度更新取
りまとめについて……………11
- ◎ 春の農事部懇談会開催について
- ◎ いもたま作造くん……………12

J A えんゆう 女性部 第19回通常総会開催

J A えんゆう 女性部は、2月9日に第19回通常総会をJ A 本所大会議室で部員74名が出席し、各関係機関から来賓各位を迎えて開催しました。



開会にあたり J A 女性部綱領を朗読する女性部員(写真上)と開会挨拶をする松浦三代紀部長(左円内)

冒頭、開会のあいさつで松浦三代紀女性部長は、部員各位の女性部活動に対するご理解とご協力に感謝の言葉、女性部活動への積極的な参加へのお願いを話しました。

来賓からの祝辞、衆議院議員の武部新氏からの祝電披露のあと、議長に南兵村二区の城岡みきよさん、南兵村三区の八巻千春さんの2名を選出して議事進行をおこない、平成29年度事業報告ならびに収支決算、平成30年度事業計画ならびに収支予算等の全提出議案が滞りなく審議の上、満場一致で承認され、最後に新 J A 女性の歌を出席者全員で唄い、盛会のうちに閉会となりました。

アトラクションの盛り上げを披露 オホーツク J A 女性部大会

オホーツク J A 女性協議会は2月1日から2日にかけて、第36回オホーツク J A 女性部研修大会・家の光大会を網走湖荘で開催し、網走管内一円から266名、J A えんゆう 女性部からも部員29名が参加しました。



研修でペアになって指ヨガを実践する女性部員のみなさん

初めに、管内女性協議会会長の挨拶、来賓祝辞の後、道女性協主催の研修会の報告および他 J A 女性部の組織活動・家の光記事活用体験の発表がおこなわれました。講演では、H B C ラジオパ

ソナリテイの金子耕式さんから、「この時代の家庭と子育てに必要なこと」を題目に現代家庭に大切なことは時間と感動の共有を家族でおこなうことであると過去の体験談を交えながら話し、最後には、持参したギターで「この素晴らしい愛をもう一度」を参加者と一緒に熱唱し講演をおえしました。講演後の全体懇親会では、各 J A 女性部によるアトラクションが持ち回りでおこなわれており、今年は J A えんゆう 女性部がアイドルメドレー通称「ババドルメドレー」を披露し、会場にいる皆さんから大きな拍手をもらうことが出来ました。

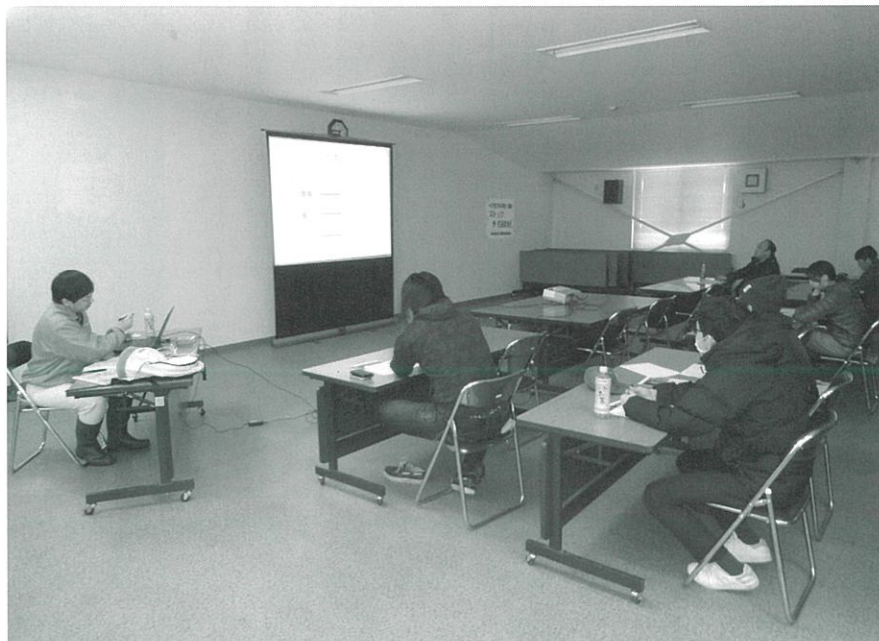
2日目の研修は、「(二財)手のひらセルフケア協会指ヨガマスターインストラクターの湊 靖代氏から「いつでもどこでも簡単たつむら式指ヨガ」を題目に指ヨガの効果について学び、部員同士指ヨガを体験するなど盛り上がりました。

また、今回も当女性部から家の光記事活用作品や手作り加工作品を展示し、「フライパンでチーズケーキ」を出品した5の1支部山田絵美さんが食品部門で優秀賞に入选して表彰されるなど、有意義なうちに2日間の大会をおえました。

遺伝からの受胎率への影響を学ぶ えんゆう乳牛検定組合講習会

えんゆう乳牛検定組合（緑川将仁
組合長）は、2月23日、J A遠軽支
所で講習会を開催し、オホーツクN
OSA I遠軽家畜診療所の細川隆一

授精師から、乳牛の遺伝のひとつで
あるハプロタイプの有無が受胎率に
あたえる影響について、教えてもら
いました。



細川授精師から講義を受ける乳牛検定組合員のみなさん

昨日、乳牛の改良
現場では遺伝子解析
が進み、活用が進ん
でいますが、その中
で保有する遺伝が乳
牛の生産性に影響を
およぼすことがわか
つてきています。
 細川授精師からは、
ハプロタイプとはな
にかということから、
乳牛の繁殖にあたえ
る影響とその対策な
どをJ Aえんゆう管
内で使われている種
雄牛をあげながら、
わかりやすく話をし
ていただき、活発な
質疑応答のあと、盛
会のうち閉会する
ことが出来ました。

～続・今こそJA～

【第4回】JAの地域貢献

J Aは地域住民に対して
様々なサービスを行って
います。北海道内にはJ Aの
生活店舗や金融機関、ガソ
リンスタンドしかない市町
村が全体の約半数に及んで
おり、J Aが住民の生活に
おいて重要なインフラとな
っています。また、J A青
年部が主体となつて小学生
等を対象とした農業体験な
どの食農教育にも取り組ん
でいます。さらに農産物の
収穫を終えた毎年10～11月
頃には各地のJ Aで大収穫
祭や農業まつりなどのイベ
ントが開催されます。J A
毎に内容は異なりますが、
地元産農産物の即売など
様々な催し物が行われてい
ます。こうしたサービスの
すべてがまさにJ Aが行う
地域貢献なのです。



J A共済連の救急車贈呈式

に交通安全啓発資材の配布
被災者に対する仮設住宅や
ブルーシートの貸与、A E
D（自動体外式除細動器）
の設置・活用を行っていま
す。また、J A北海道信連
では、平成20年度より全道
約1、100の小学校を対
象に農業の理解に資する補
助教材を贈呈しているほか、
食農教育支援や地域での清
掃活動に取り組んでいます。
 地方における人口減少が
叫ばれている中、地域の生
活を支える頼もしい存在で
あり続ける。J Aの地域貢
献は様々な形で行われてい
るのです。

各課紹介

組合員のみなさんに私たちJA職員
の顔と名前を憶えていただきたく、
2017年6月号からJA各課職員
の紹介を始めています。
今回は、(株)ジーエーえんゆうで
す。

- ①年齢
- ②業務内容
- ③趣味・特技
- ④最近ハマっていること
- ⑤新しく始めたいこと

◆(株)ジーエーえんゆう およびエーコープ事業部

あなた けんじ (写真左)

- ①55才
- ②(株)ジーエーえんゆう業務全般
- ③特になし
- ④特になし
- ⑤趣味を見つけていること



志鎌 まさお (写真右)

- ①48才
- ②エーコープ業務統括
- ③温泉・サウナ(水風呂特訓中)
- ④酒の肴創作
- ⑤特になし

◆燃油事業部

みねた ともき (写真中央)

- ①52才
- ②石油販売業務全般
- ③野球観戦・バドミントン
- ④特になし
- ⑤ダイエット

あんどう かずた (写真右)

- ①43才
- ②上湧別給油所業務
- ③歩く事、プラモデル
- ④カーリング女子の吉田知那美選手
の常呂町でのスピーチ。何度聞い
ても胸が熱くなります。
- ⑤書道、スノーモービル

のだ ひかる (写真左)

- ①42才
- ②白滝給油所業務
- ③ライブ観戦(パンク系)、サッカー
- ④Youtube鑑賞
- ⑤Youtuberになりたい
(ゲーム実況)



◆ 農機整備事業部

(機械センター)

森谷 宏幸 (写真前列中央)

- ① 48才
- ② 農機整備事業部業務全般
- ③ 特になし
- ④ 特になし
- ⑤ 腰のストレッチ

森谷 敏文 (写真後列左2人目)

- ① 59才
- ② 機械製作修理全般
- ③ 特になし
- ④ 特になし
- ⑤ 特になし

福田 光久 (写真後列左1人目)

- ① 49才
- ② 機械センター遠軽営業所業務
- ③ キャンプ、釣り
- ④ 空き缶でルアー制作
- ⑤ パラグライダーライセンス取得



斎野 智一 (写真前列左)

- ① 47才
- ② 農機車輛販売、車検推進全般
- ③ 釣り、キャンプ
- ④ 子供たちのスポーツ観戦
- ⑤ 登山 (まずは五鹿山から)

松原 洋一 (写真後列右2人目)

- ① 42才
- ② 整備作業検査全般
- ③ 車いじり
- ④ 除雪
- ⑤ トレーニング

船津真由美 (写真前列右)

- ① 59才
- ② 一般事務全般
- ③ 野球観戦、スマホゲーム
- ④ 特になし
- ⑤ ダイエット

岩井 東子 (写真後列右1人目)

- ① 23才
- ② 一般事務全般
- ③ 映画鑑賞
- ④ ドラマを見ること
- ⑤ 任天堂スイッチのspratウーンがしたい



直播てんさいの栽培管理について

管内の直播てんさい面積は年々増加しています。直播てんさいは移植栽培と比較して土壌の化学性や物理性が生育や収量に大きく影響をおよぼします。各項目を再点検し、安定生産に努めましょう。

(一) 土壌pH管理

土壌pHが基準値を下回ると出芽不良や生育を抑制します(図1)。は種前に土壌分析を実施し、適正なpHに矯正しましょう(表1)。

近年では、てんさい作付けがなかったほ場や過去の作付け履歴が不明なほ場で低pHによる影響が散見されているので、そのようなほ場は特に注意が必要です。

(二) 施肥と施肥位置

施肥量や施肥位置によっては、肥料やけによる生育不良の発生に注意が必要です。作条施用する場合は種子と肥料の位置を確認しましょう(図2)。

(三) 碎土・整地およびは種作業

次の点に注意し、早期は種の実践による高収量を目指しましょう。過度な碎土はクラスト発生の原因となるので注意する。

クラストが発生した場合は、完全硬化する前にクラストクラッシュャー等でクラスト層の破碎を行う。土壌水分が多い場合は避ける。は種深度は1~2cmを基本とする。

ただし、土壌が乾燥している場合や碎土が粗い場合はやや深め(2~3cm)に調整する。

表1 直播てんさい 土壌診断に基づく石灰の施肥対応(北海道施肥ガイド2015)

土壌pH	初期生育障害発生のリスク	石灰質資材の施用による対応
5.5未満	危険	初期生育障害を回避するために、石灰質資材の全面全層施用により作付け前の土壌pHを5.8以上に矯正する。
5.5~5.8	注意	石灰質資材の作条施用は収量向上に有効。
5.8以上	ほぼ安全	数年に一度、土壌pHをチェックする。



低pH(pH4.5) 適正pH(pH5.8)

図1 土壌pHによる生育の違い

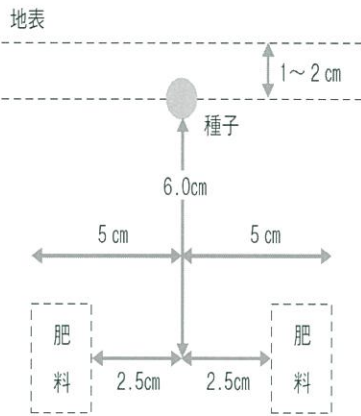


図2 直播栽培での種子と施肥位置

『乳房炎の新規感染を防ごう』

乳房炎の原因菌のほとんどは乳頭口から侵入します。そのため、乳房炎の感染リスクを減らすためには乳頭の状態を健康で清潔に保つことが重要です。

一 乳頭の防御機能

乳頭には細菌の侵入を防ぎ、排除する仕組みがあります(図)。これらの機能が低下すると乳頭は細菌の侵入を許し、乳房炎へつながります。

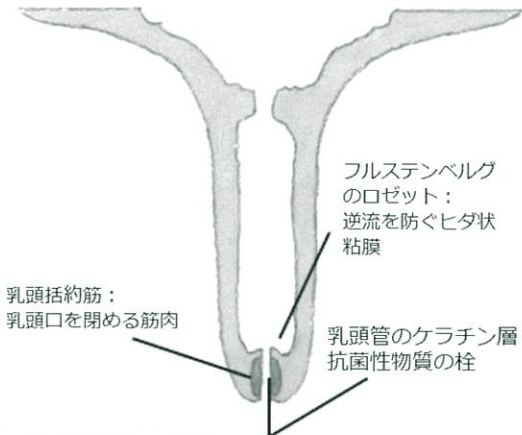


図 乳頭の構造と機能

二 乳頭の状態を確認しよう

乳頭の状態が悪いほど乳房炎になりやすい傾向があります。乳頭側面の皮膚(硬さ、色、乾燥度、ひび割れなど)や乳頭口の状態を確認し、適切な搾乳作業が実施されているかどうか確認しましょう。ここでは変化がわかりやすい乳頭口の評価方法を紹介します(表)。

表 乳頭口スコア

スコア	説明	図
1	健康な乳頭。乳頭口がなめらかで小さい。	
2	乳頭口の周りにはリング状に肥厚。リング表面はなめらかまたは少し粗い。	
3	乳頭口は粗くリング状の肥厚。ひび割れができる。	
4	乳頭口は非常に粗いリング状でひび割れ。先端は花が咲いたようになる。	

Mein et al, 2001. A Scoring System for Teat-End condition参照

三 乳頭口が痛む原因
スコア3、4が多い場合は次のような原因が考えられます。
○ユニットの装着が早すぎる
○ユニットの離脱が遅い
○不適切なライナー
○高すぎる・低すぎる真空圧
○拍動の不良
スコア3(写真)以上の牛が搾乳牛の2割以上を占める場合は改善を図りましょう。



写真 スコア3の乳頭口

JAグループ通信

JAグループの連合会・中央会の活動内容を紹介します。

JA北海道大会決議事項の実践やその時々
のトピックスなど、組合員の皆様に定期的
にお伝えします。

各団体の詳しい取り組み内容はWEBサイ
トをご覧ください。

JA北海道中央会



北海学園大学経済学部と北海道大学農学部
において、学生向け授業の一環として「北海
道農業の概要と、それを支えるJAグループ
の役割」について講義を行い、合わせて30
0名近くの学生の参加がありました。

「安定供給には、協同組合
の形式が適している」「JAの
存在意義を改めて知ることが
できた」など、JAの名前し
か知らなかったという学生の
皆さんにも、JAグループが



果たす役割を理解して頂きました。今後も、
農業・JAの理解者を増やす「サポーター5
50万人づくり」に向けた情報発信を着実に
進めて参ります。

JA北海道信連



昨年12月、地域貢献活動の一環として、J
Aバンクのキャラクター「ちよリス」がサン
タクロースに扮し、札幌市近郊の幼稚園等8
カ所のクリスマスイベントに参加しました。
イベントでは、野菜あてクイズやダンス等の
レクレーションのほか、ち
よリスから子供達へハンド
タオルをプレゼントしまし
た。子供達はちよリスのほ
つぺを撫でたりと、自由に
触れ合い、イベントを楽し
んでいました。



ホクレン



北海道産小麦の普及拡大
を目的に、札幌駅前通地下
歩行空間の広場で、「201
8パンマルシェ」を開催しまし
た。道内の人
気や評判のパン屋16店が出展し、北海道産小
麦を100%使用したパンのほか、小豆や黒
豆などの道産豆を使用したオリジナル豆パン
などを販売。閉店以前に売り切れるほどの盛
況ぶりでした。今後も、北海道産小麦の魅力
やおいしさを広く知っていただけるようPR
してまいります。



JA共済連北海道



JA共済の「子ども
共済」が、「マザーズセ
レクション大賞」を受
賞しました。全国のマ
マたちが「使ってみて
よかった！」と思った企業や商品に投票し、
表彰する「信頼と好感で選ばれる賞」です。
ママたちからは「トップクラスの返戻率だか
ら」「出産前から加入できて安心でした」等の
声寄せられました。
JA共済連北海道は、今後も安心と満足
を提供に努めてまいります。

JA北海道厚生連



組合員ならびに地域住
民の皆様のため、本会事業の積
極的な啓蒙推進を図るこ
とを目的として、広報誌
「すまいる」を発行して
おります。年3回発行し
ており、様々な医療・健
康情報を発信しております。



ホームページにもバックナンバーを掲載し
ておりますので、是非ご一読ください。

理事会のあらまし

第1回理事会

(平成30年2月27日)

◇報告事項

1. 決算棚卸の結果について
2. 理事に対する資金の貸付報告について
3. シルバー世代向け交通安全教室の開催について
4. 組合員の異動について
5. その他

◇議案

1. 平成29年度決算および剰余金処分(案)について
原案通り承認されました
2. 平成29年度資産自己査定結果について
原案通り承認されました
3. 定款の一部改正について
原案通り承認されました
4. 信用事業規程の一部改正について
原案通り承認されました
5. 第19回通常総会の開催日時・場所および提出議案について
原案通り承認されました
6. 学識経験役員の推薦について
原案通り承認されました
7. 遠軽通運株式会社普通株式取得について
原案通り承認されました
8. 定款52条第9号に該当するクミカン貸越極度額の設定について
原案通り承認されました
9. 理事に対するクミカン貸越極度額の設定について
原案通り承認されました
10. 組合員に対する転貸資金の貸付について
原案通り承認されました
11. 定款52条第9号に該当する資金の貸付について
原案通り承認されました
12. 理事に対する転貸資金の貸付について
原案通り承認されました
13. 介護従業者就業規則の一部改正について
原案通り承認されました
14. 固定資産の取得と処分について
原案通り承認されました
15. 出資金の譲渡について
原案通り承認されました
16. 平成30年度経営定期点検実施計画について
原案通り承認されました

読者の声

主人もインフルエンザにかかりました。みなさんも気を付けてください。

(匿名)

まだまだ流行っているようですが、ゆっくりとお休みください。

家の中を片付けたところ、昭和55年からの「くみあいだより」と平成11年からの「ひざし」、合計35年分が出てきました。なつかしくて、写真や記事を読んだりし、片付けは進みませんでした。

P・N あ頃は若かった♪

確かに昔の本や写真などが出てくると、なつかしくて見入ってしまつて、ついつい片付けを中断してしまつていますね。(苦笑)

ハウスのビニールを降ろすのに娘夫婦や義母に手伝ってもらいました。今年も娘夫婦や仲間に向けてもらいながら、主人と豊穰の秋を目指します。ので、ご指導よろしくお願ひします。

(匿名)

いよいよ農作業がはじまりますね。JAも組合員のみなさんをサポートしていきますので、よろしくお願ひ申し上げます。

そろそろ仕事始めです。今年もケガなく過ごしたいです。

(匿名)

農作業事故は何気ないところに潜んでいます。ご留意願ひします。

3月には大吹雪は要らないが、いつくるか時の相場。

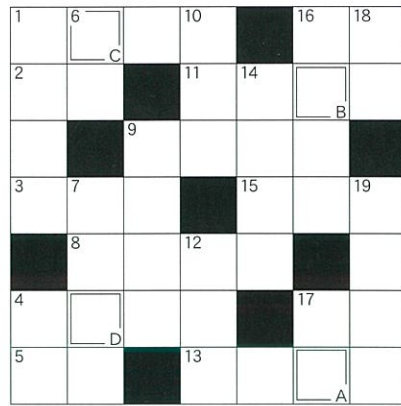
(匿名)

吹雪はいらないですね♪

4年間、えんゆう農協を担当させて頂いていただきましたが、4月1日付で異動となりました。皆様から学ばせていただいたことを新天地でも活かしてがんばります。大変お世話になりました。

P・N ビートシモダ

新天地での益々のご活躍をご祈念申し上げます。



A	B	C	D

2月号の答えは「ネコヤナギ」でした。少しづつ春らしくなってきましたね。当選者は下記の方々です。

湧別町南兵村二区 石田 京子さん
 湧別町南兵村三区 武藤 秀子さん
 遠軽町生田原八重 延原 温子さん

～応募方法～

応募用紙に答え・住所・氏名を明記し、身近な話題・変わった出来事等を書き添えてFAXにてご応募下さい。正解者の中から抽選で毎月3名の方に、粗品をプレゼント致します。

締め切り **3月25日(日)**

タテのカギ

- 1 稲の種をまいて育てる場所
- 4 ミツバやバクチーは——科の植物です
- 6 進物に付けます
- 7 煮ても生でもおろしてもおいしい野菜
- 9 寒冷の反対語
- 10 この箱の——は何か当ててみて！
- 12 給与から税金や社会保険料などを引いた残り
- 14 日本で作った物のこと
- 16 床の間に飾る物の一つ
- 17 かまぼこの土台になります
- 18 ——は身を助ける
- 19 工事が終わって建築物が出来上がる

ヨコのカギ

- 1 春の野に咲く黄色い花
- 2 タカに似た大きな鳥
- 3 「考える人」を作った彫刻家
- 4 試合中のボクサーに指示を出したり手当てをしたり
- 5 肥料の三要素は窒素、——、カリウムです
- 8 足の速い人のこと。神様の名前です
- 9 神社や寺で引きます
- 11 wentはgoの——です
- 13 映像が——的に見える3D映画
- 15 春の山を薄いピンク色に染める花
- 16 光が当たると反対側にできます
- 17 旧国名の一つ。現在の三重県の大

『労働保険・傷害共済の年度更新取りまとめについて』

日頃より労働保険業務に対し特段のご理解とご協力を賜り厚くお礼申し上げます。
30年度の取りまとめを下記の通り行いますので宜しくお願い申し上げます。

(労災雇用保険)

- * 2月中旬に加入申込書・賃金報告書を委託事業主様へ送付いたしております。労災保険に新規加入・解除及び日額変更の申込をお願いします。申込書の提出がない場合には、前年と同様の加入可能な内容で更新申請します。

(新規加入・変更を4月1日より保険対象にする場合には、3月15日までに提出して下さい！！)

- * 賃金等の確定申告提出期限は、4月27日 提出先は、共済課まで
- * **労働保険料及び事務組合手数料の納付は、7月27日です。**

(事前に登録されていますがクミカン・貯金より引き落とし致します。)

雇用労働者対象の労災保険に加入している委託事業主の皆さんへ！！

労働保険料算定基礎賃金等の報告書(組様式第4号)を押印して必ず提出して下さい。
 (当年度に雇用する予定が事情により雇用がなく賃金の支払がない場合でも0円で必ず報告)

(JA傷害共済)

契約期間は一年ですが、加入者ごとに加入期日が異なります。
新規加入・変更する場合には、3月15日までに提出してください。
 申込書の提出がない場合には、前年と同様の加入可能な内容で更新します。

労働災害保険とJA傷害共済に加入してWの保障！！

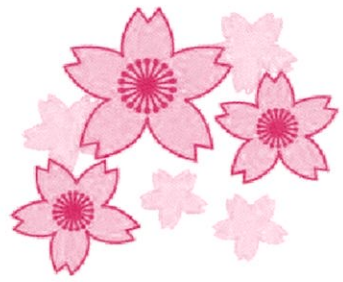
ご存知のことと思いますが、農作業の機械化が進み、毎年度農作業中の事故が多数発生しています。
農業は、他の産業に比べて事故リスクが高い産業になっているのが現状です。

- 万一の農作業事故に備えて労災保険・傷害共済に加入して下さい。
- * 特にアルバイト・使用人等雇用労働者がいる事業主は必ず労災保険に加入して下さい。万一の時治療費は全額支払われ、休業補償等も支払われます。それ以上に相手に対し変な気を使わずに治療に専念してもらえます。

春の農事部懇談会開催について

例年実施しております春季農事部懇談会を下記の日程により開催いたします。

日程上、都合の悪い場合は、本所営農課もしくは各支所までご連絡お願いいたします。



【春季農事部懇談会日程】

	午 前 10:00~12:00	午 後 13:30~15:30
3月30日 (金)	屯市・5の2・5の3 JA本所会議室	4の3・5の1 JA本所会議室
3月31日 (土)	開盛・札富美・旭 JA本所会議室	予備日
4月 1日 (日)	4の1・4の2 JA本所会議室	富美・上富美 富美住民センター
4月 3日 (火)	安国・生田原・清里 JA生田原支所会議室	遠軽・学田・清川 社名淵・瀬戸瀬第1,2 JA遠軽支所会議室
4月 4日 (水)	丸瀬布・白滝 白滝集落センター	予備日



第212号 バレンタインデー

いもたま作造くん



作: HIDEKO
絵: HISAMI