

ひざし

2013 6

No. 172



表紙：玉葱の定植作業の様子
(上湧別屯田市街地 小崎勝敏さん)

が放たれる



草原に放たれました

今年の桜の便りはいつにもまして遅く、網走管内では、五月下旬にやっと開花を迎えました。農家各位も天候不順のために農作業が大幅に遅れて気を揉む毎日だったかと存じます。

その中、各地区の公共牧場も四月下旬から五月上旬にかけての降雪降雨の影響で受入準備が整わず、昨年と対比すると八日遅れの五月二十四日の生田原八重牧場と遠軽弥生牧場を皮切りに、牛の受入が開始されました。

牛舎から家畜運搬車に乗って、公共牧場に運ばれた牛たちは、一頭ずつ個体確認と駆虫剤の塗布をおこ

なつた後、新緑眩しい牧場に放たれていきました。

牛たちも最初は見知らぬ場所に来たせいか、歩く姿もどこかぎこちない様子でしたが、環境に慣れるに従い、嬉しそうに草地に飛び出し、青草を美味しそうに食んでいる様子が見られました。

この後、牛たちは十月下旬まで各地の公共牧場で放牧される予定となっております。

今秋には、牛たちが健康に大きく育ち、お腹の中に新しい命を宿して、元気に飼い主の元へ戻ることを祈念申し上げます。

各地区公共牧場で牛の受入開始

JAえんゆう広報誌

ひざし

2013.6月号 No.172

今月の主な記事

各地区公共牧場で牛の受入開始	2～3
豊穰の秋を祈念して ～平成25年の定植播種開始～	4
チューリップフェアで牛乳無料配布 JA青年部産業廃棄物回収 えんゆう農協和牛振興会定期総会	5
特別寄稿 「TPP参加にわが町の未来はあるのか？」 湧別町長 原田 雅美	6
第15回JAえんゆう農事部親睦 パークゴルフ・ゴルフ大会要項	7
今年ホルスタインショウシーズン開幕 えんゆうブラック&ホワイトショウ	8
北見ブラック&ホワイトショウ 北海道ブラック&ホワイトショウ	9
遠軽厚生病院だより	10～11
一般介護生活支援金制度のお知らせ	11
家畜防疫カレンダーをご活用下さい 牛のサルモネラ症に注意しましょう	12
クロスワードパズル デントコーンの播種作業開始 退職者挨拶	13
理事会のあらまし 読者の声	14
JAバンクサマーキャンペーン	15
ほくでんからのお願い いもたま作造くん	16



表紙写真:玉葱の定植作業の様子
(湧別町田市街地 小崎勝敏さん)

新緑眩しいまきばに牛1200頭



5月29日に受入開始した遠軽見晴牧場では211頭の牛たちが



生田原八重牧場(5月24日、6月5日～6日)



遠軽弥生牧場(5月24日)



白滝支湧別・東白滝牧場(5月27日)



上湧別旭・富美牧場(5月30日～31日)

豊穣の秋を祈念して ～平成25年の定植播種開始～

玉葱

上湧別地区では、四月下旬から玉葱の定植作業が始まりました。

玉葱の定植作業は、各農家が家族やパートタイマーを総動員しておこなわれており、定植作業が進むと、圃場は鮮やかな緑色のじゅうたんを敷いたように眩しく目に映りました。

今年の上湧別地区では、玉葱耕作者五九戸が極早生から晩生の五品種、合計五四九haの栽培を計画しており、八月上旬から始まる収穫では、昨年同様の豊作が期待されます。



圃場作りと並行して定植が進められていきます
(写真：上湧別4の3穴戸正幸さん)



移植機に苗を入れていく上湧別屯田市街地の小崎光さん

馬鈴薯

白滝地区の馬鈴薯栽培農家では、「白滝じゃが」の植付作業が、約二週間遅れの五月下旬から始まりました。

最近、「じゃがりんピック」を中心にした販売促進活動で話題の「白滝じゃが」ですが、今回取材させていただいた大久保淳さんでは、男爵や北あかりを中心に七品種四・五haの植付を予定しているとのこと、昨年同様、美味しい「白滝じゃが」が収穫されることが期待されます。



馬鈴薯の植付作業の様子
(写真：上白滝の大久保淳さん)

甜菜

四月下旬から、各地区の圃場では甜菜の定植作業が始まりました。

今年は他の農作物同様、甜菜も作業が大幅に遅れている状況の中、農家各位も少しでも遅れを取り戻すために朝早くから日没前まで定植ならびに直播による甜菜の植付がおこなわれております。

昨年は、天候等の影響で地区全般に糖度不足が見られましたが、今年には巻き返しが期待されます。



夫婦で力を合わせて定植していきます
(写真：遠軽町清川の伊藤裕樹さん)

上湧別チューリップフェアで 牛乳五〇〇個を無料配布

JA青年部酪農専門部は、五月二十六日にチューリップ公園で開催されているチューリップフェアのイベントとして、乳製品消費拡大運動による牛乳の無料配布をおこないました。

当日は、天候に恵まれたこともあり、多くの観光客が来場しており、開始前から配布場所の前には長蛇の列が出来、今回用意した牛乳五〇〇個も配布開始から三〇分ほどで無くなる賑わいで、盛会のうちに終わることが出来ました。



多くの方々にご来場していただきました

JA青年部産業廃棄物回収を実施

JA青年部酪農専門部では、五月二日、八日、十五日の合計三日間で各地区の廃プラスチックなどの産業廃棄物回収を実施しました。

今年度も回収量が多いことから、地区ごとに分かれて実施し、二日に上湧別地区、八日に遠軽地区、十五日に丸瀬布・白滝・生田原地区で回収をおこないました。

部員たちが各農家から回収した廃プラスチックなどの廃棄物を集荷場所に持ち寄り、回収業者に引き渡しました。



廃棄物回収した部員各位お疲れ様でした

えんゆう農協和牛振興会定期総会

えんゆう農協和牛振興会第七回定期総会が、五月九日にJA本所多目的会議室にて、会員一〇名中八名の出席のもと、開催されました。

総会は、来賓にJAえんゆう、ジェネティクス北海道を迎え、平成二十四年度事業報告ならびに収支決算等の全議案が原案通り承認されました。

また、総会終了後に、研修会とビーブランドで会員が肥育した牛肉で懇親会をおこない、盛会のうちに散会となりました。



えんゆう農協和牛振興会定期総会の様子

TPP参加にわが町の未来はあるのか？



湧別町長 原田 雅 美

組合員の皆様方におかれましては、日頃より本町農業の振興に對し御尽力いただき、この場をお借りして厚くお礼申し上げます。さて、TPP（環太平洋連携協定）交渉の参加について、先日政府から参加する旨の発表がありました。TPPに参加している全ての国からの同意を得て、七月の交渉会合に参加していくとのこと

です。しかしながら、現在でも交渉内容は一切国民に公表されておりません。交渉会合参加後に内容が開示されるようではありますが、既に参加国間で合意された事項については、その後に覆ることはないとの情報もあります。ということとは、日本が特例を求めている5品目（米、麦、牛・豚肉、乳製品、甘味資源作物）についても既に合意された事項であるかもしれないのです。参加してみないと条件がわからない交渉に参加する危うさを感じずにはいられません。

このTPP参加に対して、ある国会議員の談話に「TPPの内容が農産物に不利な内容であれば、交渉をやめ脱退すればいい」というものがありました。しかし、国際社会の一員として、国家間の交渉の場に途中から参加し、自国の思惑どおりにならないからと言つて、即刻、交渉の場から脱退することは、国際社会における日本の信頼を著しく損なうとの理由で、結果的に途中脱退というこ

とにはならないのではと考えられます。

「農業者の中にはTPPに参加し関税がゼロになることを歓迎する方がいる」といった内容の報道もありますが、付加価値の高い作物を海外に出荷しているような一部の農業者は歓迎しているかもしれません。しかし、国内の農業者が米や麦から一斉に付加価値の高い農作物への転換をおこなうことは、今までの経営形態や労働力の面から不可能といわざるをえません。仮に作目を転換したとしても、国内の生産競争の低下は避けられないことから、現実問題として窮地に追い込まれるのは、農業者を始め、国全体ではないでしょうか。

また、コスト削減のために遺伝子組換え作物の導入や、化学肥料・農薬の使用量を増やすなど、コスト計算を重視した「ものづくり」となり、国民生活に大きな影響をもたらすこととなり、わが町が進めている農業の振興策からは遠く及ばないものとなつてしまいます。

日本は世界の中でも「国産」に対する思いが非常に強い国であります。これは「国内で生産された品物は安全・安心である」という大きな信頼から成り立っているものです。この信頼は永きに亘る日本の歴史に培われたものであり、TPPの参加によりこの信頼をも失う危険性があるので

はないでしょうか。

日本の農業にとつて大きな転換期を迎えるであろうTPP交渉への参加に對し、私といたしましてもアンテナを張り巡らせ、道や町村会を始め、関係機関、団体からも情報を収集し、わが町の農業や生活に影響が生じると見込まれる場合には、交渉から撤退するなど万全な対応を行うよう、引き続き関係機関と連携し行動をしていきます。

我々やその子孫たちに安全・安心でおいしい農作物の供給と生活を守るべく努力してまいります。

最後に、今年も組合員の皆様か豊穰の秋を迎えられることをご記念いたします。

TPP交渉参加反対特別寄稿連載の終了のお知らせならびに寄稿者各位へのお礼について

昨年12月号より、6回に渡って連載いたしましたTPP（環太平洋経済連携協定）交渉参加反対にかかわる特別寄稿の連載を今月号で終了させていただきます。

寄稿をお寄せいただいた当地域の六名の有識者各位には改めて感謝申し上げます。

第15回 J A えんゆう 農事部親睦パークゴルフ大会要領

1. 目的 組合員相互及び各農事部の連携性と親睦を深めると共に、健全なる娯楽と健康の増進を図ることを目的とし開催する。
2. 日時及場所 日 時 平成25年7月12日(金)9時00分(雨天決行)
場 所 湧別町上湧別五鹿山パークゴルフ場 ☎2-3111
3. 出場資格 組合員及び農業に従事する家族・従業員
4. 開会式 場 所 上湧別五鹿山パークゴルフ場 ロッジハウス前
受付開始 午前9時
集合時間 午前9時30分
開会式 午前9時40分
競技開始 午前10時
5. 競技方法 27ホール、ハンディキャップあり(最高20)
プレー代は無料。
6. 参加申込 **6月13日**までに、各地区農事部長さんまで申し込み下さい。
~~~~~

## 第15回 J A えんゆう 農事部親睦ゴルフ大会要領

1. 目的 パークゴルフと同様。
2. 日時及場所 日 時 平成24年7月12日(金)9時00分(雨天決行)  
場 所 上湧別リバーサイドゴルフ場 ☎2-3486
3. 出場資格 組合員及び農業に従事する家族・従業員
4. 開会式 場 所 1番ホール前  
集合時間 午前8時30分(受付は、各自で済ませる)  
開会式 午前8時40分  
競技開始 午前9時00分
5. 競技方法 18ホールストロークプレー、ダブルペリア(HC60打ち切り)  
プレー代は各自負担。
6. 参加申込 **6月13日**までに、各地区農事部長さんまで申し込み下さい。  
~~~~~

ショウシーズン開幕



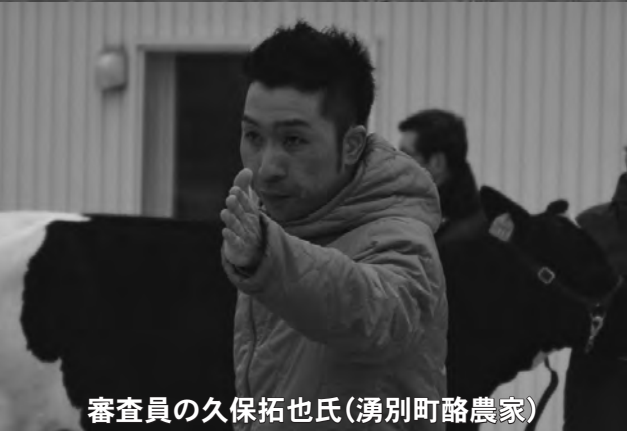
序列審査の様子。悪天候の中、皆さんお疲れ様でした



牛をリードする湯の里の菊地一輝くん



最高位・準最高位受賞牛と出品者、審査員、関係者で記念撮影



審査員の久保拓也氏(湧別町酪農家)

えんゆうブラック&ホワイトショウ

四月二十七日、えんゆうホルスタイン改良同志会主催「第一二回えんゆうブラック&ホワイトショウ」が遠軽町多目的広場(遠軽町学田二丁目)で開催されました。

今回、審査員に湧別町酪農家の久保拓也氏を招き、酪農家各位が慈しみ育てた我が家自慢の乳牛三〇頭が月齢別に分けられた九クラスで、体型の美しさや骨格の力強さなど、乳牛に求められる資質を競い合いました。

当日は悪天候の下での開催となりましたが、観客が審査員の序列付けを予想するジャッジングコンテストや子供たちが牛をリードするジュニアショウなど、会場全体が楽しめるイベントもあわせて開催され、大いに盛り上がりました。

また、閉会式後の懇親会では、全員でジンギスカン鍋を囲んで、楽しいひとときを過ごし、盛会のうちに散会となりました

◇ショウの主な結果(敬称略)◇

第一部一位	菊地	遥生(遠軽町湯の里)
第二部一位	菊地	一輝(遠軽町湯の里)
第三部一位	竹内	皓大(上湧別富美)
第四部一位	竹内	皓大(上湧別富美)
第五部一位	青柳	圭介(上湧別富美)
第六部一位	木村	吉里(生田原清里)
第七部一位	木村	吉里(生田原清里)
第八部一位	山口	一行(上湧別上富美)
第九部一位	志鎌	英敏(上湧別富美)
未經産最高位	竹内	皓大(上湧別富美)
未經産準最高位	菊地	一輝(遠軽町湯の里)
經産最高位	山口	一行(上湧別上富美)
經産準最高位	志鎌	英敏(上湧別富美)

今年のホルスタイン

北見ブラック&ホワイトシヨウ

五月十一日、第三九回北見ブラック&ホワイトシヨウが北見管内畜産総合施設（訓子府町）でおこなわれ、管内全域から九五頭、えんゆうホルスタイン改良同志会からは、会員六名一頭を出品しました。

口由幹さんが出品したリップランドIIアポロIIスターIIダーラム号が、リザーブインタールミデイウエイトチャンピオンを獲得するなど、好成績を収め、今後の活躍が期待出来る結果となりました。

◇シヨウの結果（敬称略）◇

審査は、家畜改良事業団十勝種雄牛センターの福屋茂生氏が務め、それぞれ月齢別に分けられた部ごとに競い合いました。
えんゆう勢の成績も上位入賞が続出し、同志会牛群でも三位となり、遠軽町若咲内の山

第一部一位 竹内樹来（上湧別富美）
第三部二位 情野祐樹（生田原豊原）
第三部四位 竹内洋文（上湧別富美）

第三部五位 木村吉里（生田原清里）
第三部六位 青柳圭介（上湧別富美）
第四部三位 竹内洋文（上湧別富美）
第五部二位 山口一行（上湧別上富美）
第一〇部一位・ベストアダール 山口由幹（遠軽町若咲内）
第一一部一位 木村吉里（生田原清里）
第一一部三位 山口一行（上湧別上富美）
第一二部五位 木村吉里（生田原清里）
第一五部同志会牛群 三位 リザーブインタールミデイウエイトチャンピオン 山口由幹（遠軽町若咲内）



チャンピオン決定戦に挑む山口由幹さん



牛をリードする上湧別富美の竹内樹来さん



同志会牛群では3位入賞しました

北海道ブラック&ホワイトシヨウ

五月二十五日～二十六日、二〇一三北海道ブラック&ホワイトシヨウが北海道ホルスタイン共進会場（安平町早来）で開催され、全道各地から二七二頭、えんゆうホルスタイン改良同志会からは、会員四名五頭を出品しました。

審査は、（株）トミーヒル・インタールナル取締役社長の荒木俊彦氏が務め、月齢別に分けられた部ごとに、乳牛に求められる資質を競い合いました。えんゆう勢も健闘し、二頭が上位入賞する好成績をおさめました。

高齢者と介護者のための排泄ケア

J A 北海道厚生連 遠軽厚生病院
皮膚排泄ケア認定看護師 中川 恵



●排尿編 ～尿失禁について

おいしく食べて、しっかりと排泄する。これは人の暮らしの基本です。毎日の生活の中で欠かすことのできない『排泄』。なにげなく自然に行われている行為ですが、年齢を重ねると共に様々な問題が生じてきます。その中でも、今日は尿失禁と便秘についてのお話をしたいと思います。



男性は『出にくい』
女性は『漏れやすい』

男性と女性では、加齢に伴って起こる障害や悩みも異なります。男性の場合、前立腺という臓器

が加齢とともに大きく膨らみ尿道を圧迫することで、尿が『出にくく』なります。一方女性は、加齢とともに、骨盤底筋群という、膀胱や子宮、腸などを支え、尿道、膈、肛門を締めている筋肉が弛むため、尿が『漏れやすい』です。骨盤底筋群の弛みは女性ホルモンや妊娠・出産も影響しています。

尿失禁の種類と治療、ケア

尿失禁は大きく分けて4つあります
①腹圧性尿失禁

くしゃみや咳をしたとき、重い荷物を持ったときなど、おなかに力が入ると漏れてしまうタイプです。治療はお薬（β2刺激剤）を飲んだり治療や手術（TVT、TOT）をする方法があります。また、骨盤底筋を鍛えることで尿漏れが改善する場合があります。（骨盤底筋体操）

②切迫性尿失禁

尿がしたいと感じたら我慢が難し

い、または漏れてしまうタイプです。似たような状態で「過活動膀胱」と言われるものがあります。脳血管障害、パーキンソン病などの場合、このタイプの尿失禁が起こることがあります。治療はお薬（抗コリン剤、β3刺激剤）を飲んだりトイレに行く時間を少しづつ延ばしていく訓練（膀胱訓練）をします。

③溢流尿失禁

一見、尿が漏れているが、実は膀胱の中に尿が充満して溢れ出てしまうタイプです。前立腺肥大症や糖尿病、脊椎損傷などの場合に起こるので、まずはこれらの病気の治療を行います。尿は膀胱の中で溢れているので、尿道に自分で管（くだ）を入れて、尿を出す練習が必要です。

④機能性尿失禁

トイレまで歩けない、下着をうまく下げられない、トイレの場所がわからないために尿漏れしてしまうタ

イプです。脳に障害があったり、認知症がある場合に起こります。部屋に手すりをつけたり、下げやすいズボンにしたり、部屋とトイレを近くするなどの工夫で尿漏れを予防できる場合があります。

●排便編～便秘について

女性は便秘になりやすい

便秘とは、3日以上排便がない場合、または、毎日排便があっても残便感（便がまだしたい感じ）がある場合をさします。しかし、3日排便がなくても平気な方もいるなど、感じ方に個人差があります。女性ホルモンの影響やダイエット、我慢することが便秘の主な原因です。

便秘に対するケア

①便秘解消に役立つ食べ物

野菜、果物、豆類、海藻は便秘解消に効果的です。特に、リンゴ、ひじき、ワカメなどは便秘に効果的な

水に溶けるタイプの食物繊維が豊富です(水溶性食物繊維)。また、ヨーグルトやオリゴ糖も効果が期待できます。

②トイレに座る姿勢がポイント

洋式トイレの場合、やや前かがみで軽く足を広げた姿勢が、排便に適した姿勢です。

③朝食後の30分が勝負

食べ物が胃に入ると、胃や腸が活発に動き出します。この影響で、便がしたい感じは食後30分に起こりやすいです。空腹のときに、冷たい水を飲んだときにも同じ現象が起こります。朝食後のトイレ習慣は、理にかなっていたのです。



排泄に関する障害、悩みは人によって様々です。また、その原因も様々です。原因がわかれば治せるトラブルもあり、治せなくても適切なケアをすることで、高齢者と家族の生活が一変することもあります。

排泄に関して困りのことがあります。ましたら、お気軽にご相談ください。

【排泄に関する相談室】

開設日：毎月第1火曜日 15:00~16:30

受付：不要です。直接、泌尿器科外来にお越しいただくか、お電話でのご連絡でもかまいません。

お願い：普段、お薬を飲まれている方は、「お薬手帳」をご持参ください。

担当：皮膚・排泄ケア認定看護師 中川 恵

「一般介護生活支援金」制度で 要支援・要介護者に支援開始!

「コスモスの郷ゆうゆう」入居費(家賃・共益費)を軽減します。

対象者：正組合員、准組合員(※員外者は、JAに出資して准組合員になっていただく事で支援が受けられます)

入居条件：1年以上継続入居、食事サービスの利用、介護およびデイサービスの当組合の利用等
 支援率決定：介護度を証明する書類を添付の上、要支援・要介護度により審査し、10%、または20%
 支援期間：概ね5年間とします。

単位：円

支援・要介護度	支援率	家賃 47,000	支援割合	共益費 30,000	食費	支援後 入居費	通常 入居費
要支援	1	42,300	1/3	20,000	43,800	106,100	120,800
	2						
要介護	1	37,600	1/2	15,000	43,800	96,400	120,800
	2						
	3						
	4						
	5						

※5月号誌面で支援率区分に誤りがあり、支援率20%の適用は『要介護3以上』になります。お詫びして訂正申し上げます。

【お問合せ先】「コスモスの郷ゆうゆう」(Tel 0158-42-4165)
 担当 斎野または岡村まで

＝遠軽町家畜自衛防疫組合からのお知らせ＝



入口に設置した家畜防疫カレンダー(上)と出入口に掲げた記入のお願い文章(下) (写真：社名淵みどり牧場さんの設置例)

この度、遠軽町、J A、普及センター、N O E S A I オホーツクで構成される遠軽町家畜自衛防疫組合では、農場に訪問した方々を記録するために、農場訪問者記録用の「家畜防疫カレンダー」を作成しました。

このカレンダーは、国の飼養衛生管理基準で、牧場内に畜産関係者等の入出場を記録し、一年間保管することが定められたことから、記帳の簡単さと保管のしやすさを考慮して作成され、遠軽町内九三戸の家畜飼養者に配布されております。

ようになつており、カレンダーの中には月ごとに家畜衛生の留意点を標語として表記しています。

材料費も印刷代込で一冊二〇〇円弱との話で、このカレンダーの企画・作成を担当した遠軽町役場農政林務課の斉藤主任は、「ぜひカレンダーを活用していただいで来訪記録の記帳と保管をお願いするとともに、試作品なので使用したご意見やご感想をいただければ、来年のカレンダーに反映させていただきます」と話しておりました。

まもなく夏を迎えますが、家畜飼養者各位の家畜防疫に対するご理解ご協力よろしくお願ひ申し上げます。

家畜防疫カレンダーをぜひ活用下さい

畜産課よりお知らせ



牛のサルモネラ症に注意しましょう！

牛のサルモネラ症が発生しやすい季節になりました。十分な対策を取りましょう。

サルモネラの侵入を防ぐ

- ・牛舎入口に踏み込み消毒槽を設置する。
- ・野生鳥獣を牛舎内に入れない。

サルモネラの増殖を防ぐ

- ・定期的に消毒を行い、牛舎環境を整備する。
(特に飼槽・水槽など、牛の口が触れる場所を清潔にする)



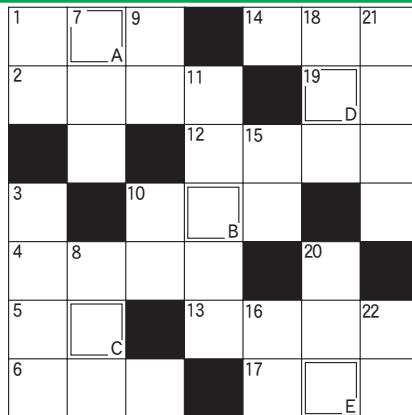
《牛のサルモネラ症》

感染源：サルモネラはネズミ、野鳥などが自然に感染していることがある他、土壌や水たまりからも見つかります。サルモネラは主に牛の口から感染し、目や呼吸器からも感染します。そして、感染牛の糞便から排出されます。牛のサルモネラの中にはヒトにも感染するものがあるので、注意が必要です。

症 状：発病牛は、黄色、血液の混ざった赤色、泥状、水様性等の様々な下痢と、発熱、食欲廃絶、乳量低下、起立不能、流産や肺炎などを示します。ストレスにより抵抗力が低下する暑熱期や出産時に発病しやすく、死亡する場合があります。感染しても無症状の牛や、下痢が治っても体内に菌を持ち続け、見た目は健康でも糞便中にサルモネラを排出する牛があり、このような場合には牛舎の汚染が続きます。

異常が見られる牛がいたら、速やかに獣医師に相談してください。

プレゼント付きクロスワードパズル



A	B	C	D	E

5月号の答えは「ニクウバイ」でした。やっとな暑いと感じる天気になってきましたね。当選者は下記の方々です。

湧別町開盛 山口 幸子 さん
 湧別町4の3 武藤 秀子 さん
 遠軽町生田原八重 西原 弘子 さん

～応募方法～

応募用紙に答え・住所・氏名を明記し、身近な話題・変わった出来事等を書き添えてFAXにてご応募下さい。

正解者の中から抽選で毎月3名の方に、粗品をプレゼント致します。

締め切り **6月25日(火)**

タテのカギ

- 1 はしやぎ過ぎて外さないようにね
- 3 日本三名園の一つ、兼六園がある県
- 7 旅館でお客さまのお世話をします
- 8 豆類を暗い場所で発芽させたもの
- 9 釣った魚を入れます
- 10 焼き肉店のメニューで、牛の第一胃
- 11 なかなか止ま(ヒック)らないんだよね(ヒック)
- 15 弓に矢をつがえて狙います
- 16 明ければ夏本番
- 18 リボンをちよう——にした
- 20 柔道場に敷き詰められているもの
- 21 人手が加わっていること——授粉、——呼吸
- 22 温泉地の多い静岡県の——半島

ヨコのカギ

- 1 打ち上げ、線香、ねずみといえ
- 2 布で——をしてスイカ割りをした
- 4 短歌の七・七の部分
- 5 虫よけのため布団を囲んでつるします
- 6 日本風にしつらえた部屋のこと
- 10 野球のキャッチャーが手にはめ
- 12 ヤッホー(ヤッホー)
- 13 3D映像は——的に見えます
- 14 「——を曲げる」とは、気分を損ねてわざと意地悪く振る舞うこと
- 17 ——のごとく金銭を使う
- 19 尺貫法の長さの単位の一つ

デントコーンの播種作業も開始

J Aコントラクターによる今年のデントコーン播種が五月十七日から始まりました。

今年は、他の農作物同様、四月下旬から五月上旬にかけての天候不順により、圃場作業が遅延したため、昨年と比較すると約一〇日遅れとなっております。

J Aコントラクターによる播種作業は、六月上旬までおこなわれる予定となっております。



J Aコントラクターによる播種作業の様子

退職者挨拶

組合員の皆様におかれましては、何かとご多忙のことと存じます。

さて、私事ではございますが、五月末日をもちまして退職させていただきます。

平成二十三年より本所営農課コントラに勤めさせていただき、この間には組合員の皆様を始め、役員の方には大変お世話になりました。

在職中につきましては、皆様にご迷惑をお掛けしながらも、ご指導と温かいご支援をいただきましたことを心よりお礼申し上げます。

最後になりましたが、皆様方のご健勝とご多幸、そしてえんゆう農協の益々のご発展をご祈念申し上げます。



横尾 洋介

理事会のあらまし

第四回理事会

(平成二十五年五月三十日)

◇報告事項

- 一、第一四半期監事監査の結果について
- 二、第一四半期財務状況について
- 三、人事異動について
- 四、JAバンク基本方針に基づく「財務・体制整備モニタリング報告」について
- 五、組合員の異動について
- 六、第一回酪農専門部会の結果について
- 七、介護センターみどり事業状況およびコスモスの郷ゆうゆう入居状況について
- 八、(株)遠軽交通、(株)えんがる葬祭、(株)遠軽農業振興公社の決算状況について
- 九、その他
 - ・ホクレン高生産性草地更新モデル事業について
 - ・レトルトカレー販売について

◇議案

- 一、夏の貯金キャンペーン他の実施について
 - 二、長期共済一斉推進の実施について
- 原案通り承認されました。

- 三、農事部パークゴルフ・ゴルフ大会の開催について
- 四、ディスクロージャー誌(業務および財産状況説明書類)の作成および行政庁に対する縦覧開始届けについて
- 五、原案通り承認されました。
- 六、固定資産の取得について

お詫びと訂正

先月発行いたしました「ひざし」No. 一七一号の文章中に誤りがありましたので、お詫び申し上げますとともに訂正申し上げます。

五ページ「立茎アスパラガス収穫出荷作業」

本文二段落目一〇行目

誤 「二〇ページ」

正 「二八ページ」

一二ページ「春季農事部懇談会」

本文二行目

誤 「秋季農事部懇談会」

正 「春季農事部懇談会」

読者の声

春先の天気が悪く農作業が進みません。

いつになったら、天気が良くなるのでしょうか。暖かい日と畑仕事待ち遠しいです。

(P. N 畑のばあさん)

今年の天気は本当に困りますね。

五月号のひざし、沢山の写真入りで中身が見えるようで良かったです。毎月楽しみに読ませていただいています。ひざしぶりの青空の下で仕事をして、とても気持ちの良い一日でした。

好天が続いて、遅れている農作業を進めたいですね。

(匿名)

いつも「ひざし」を読んでいただきありがとうございます。そろそろ良い天気が続いて欲しいですね。

毎日寒い日が続きましたが、やっとカッコウも鳴いたので、暖かくなってきますね。

(匿名)

花も一斉に咲き始めて、五月下旬から春らしくなりましたね。

いよいよ熊も畑に姿を見せ始め、昨日、要注意の知らせが来ました。皆さん、これからの山菜採りには気をつけて、鈴などを持って行かれた方がよいと思います。

(匿名)

くまもんなら姿を見せても良いのですが、熊とは出会いたくないですね。山に入られる方は自衛をお願いいたします。

やっと畑に入れるようになりましたね。主人も頑張つて朝三時から起きて畑作りをしており、頭が下がります。先日、農協から援農に来ていただき、本当に助かりました。

色々ご迷惑かけることもありましたが、サポートよろしくお願ひします。

(P. N ゆうの母より)

今年の春は本当に天気が悪くて困りましたが、やっとこれから農繁期らしくなってきました。事故には気を付けて、農作業よろしくお願ひいたします。

=金融課より=

J A B A N K S U M M E R C A M P A I G N 2 0 1 3



JAバンク

キャンペーン期間
2013年6月3日▶8月30日

サマーキャンペーン

期間中、新規で定期貯金を
ご契約いただいた方に、
ビッグチャンス!!



ビッグ
チャンス
1

正組合員・准組合員とその家族の方に限り、金利上乘せいたします。
※准組合員の加入手続きは簡単にできますので、お気軽に窓口にお尋ねください。

10万円以上の新規、又は増額書替

店頭金利

1~2年
定期なら

0.10%^{上乘せ}

(税引後0.079685%)

店頭金利

3~5年
定期なら

0.20%^{上乘せ}

※3年以上の利息計算方法は複利型と致します。(税引後0.15937%)

ビッグ
チャンス
2

さらに

ちよきんぎよ
グッズプレゼント!!

※プレゼントは数に限りがありますので
先着順とさせていただきます。



ジャンボ
トートバッグ

または
印章ケース
テイクアップ

対象商品【スーパー定期貯金 1~5年 単利・複利】

- 10万円以上新規で預け入れ、または10万円以上増額書替いただいた方。
- 預入期間は、1年以上5年まで1年単位とさせていただきます。
- ご契約いただいた定期貯金は「自動継続扱い」とさせていただきます。
満期日以降は上乘せ金利が適用されませんのでご注意ください。
満期日以降の利息は解約、または書替継続をした日における普通貯金利率により計算します。

- 期日前に中途解約されますと、お預入日から中途解約日まで所定の中途解約利率が適用となりますのでご注意ください。
- お受取りになる利息には、20.315%の利子税がかかります。
- 個人の方に限らせていただきます。
- 本定期貯金は貯金保険制度の対象となり、同制度の範囲内で保護されます。
- 商品の説明書は、店頭に申し出ていただくか、JA北海道信連のホームページの説明書をご覧ください。

JAえんゆう金融課

【本 所】 ☎01586-2-2160
【丸瀬布支所】 ☎0158-47-3311

【中湧別支所】 ☎01586-2-2004
【生田原支所】 ☎0158-45-2221

【遠軽支所】 ☎0158-42-7221

送電線付近では十分注意して下さい！



農耕機械等と送電線の接近・接触による事故は、広範囲な地域にわたって停電となり社会的混乱を招く事態となるばかりでなく、感電人身災害に発展する恐れがあります。

農業経営の皆様には、肥料・農薬散布、収穫等で送電線の付近を作業することがあると思われますが、特に大型のハーベスター、スプレーヤー等を使用される場合には電力線と接近・接触する恐れがありますので、安全に作業を進めていただきますようお願いいたします。

連絡先：北海道電力(株)
紋別電力センター送電課
電話：(0158)23-4249

または、最寄の北海道電力(株)の事業所へ連絡下さるようお願いいたします。



第161話 アベノミクス効果
株が上がったり下がったり
乱高下で
投資家は
大変
だね
本当だ、株の乱高下より農家は気温の乱高下が心配だね
今年はずい暑い日極端よね
作：HIDETO
絵：HISAMI